



110學年度
學習歷程檔案
多元表現相關說明

目錄

01



學習歷程系統
多元表現欄位填寫說明

P.3-17

02



多元表現
建議呈現方式

P.18-21

03



多元表現
Q&A

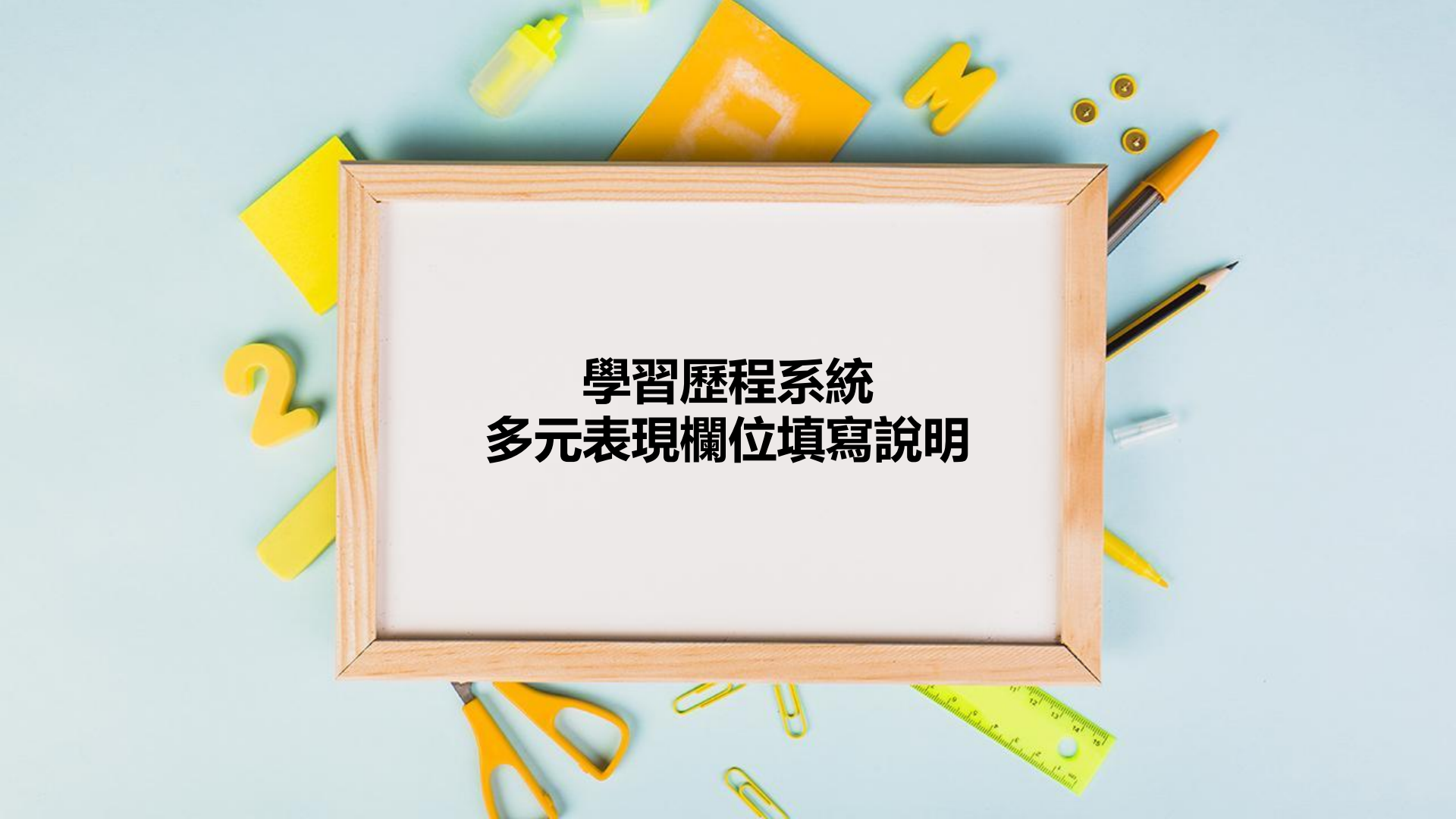
P.22-24

04



其他及相關網站

P.25-29



**學習歷程系統
多元表現欄位填寫說明**

幹部經歷暨事蹟紀錄

校內幹部紀錄

幹部經歷暨事蹟紀錄

儲存

取消

學年度* 110

學期* 上

單位名稱*

開始日期*

結束日期*

擔任職務*

幹部等級*

內容簡述
(限100字)

檔案上傳

- 您可以上傳文件或影音檔案，但至少上傳其中一項，否則無法進行儲存
- 若需要重新上傳附件，請點選「選擇檔案」重新上傳並儲存即可，不需先刪除附件
- 當您上傳影音檔案後，您可在「影音外部連結」中附上另外高畫質(音質)影音檔的連結
- 我有Word文件，如何另存為 PDF ?

證明文件上傳 (上傳大小限制：4MB，格式限制：.pdf、.png、.jpg)

選擇檔案 未選擇任何檔案

影音檔案上傳 (上傳大小限制：10MB，格式限制：.mp3、.mp4)

選擇檔案 未選擇任何檔案

影音外部連結

填寫說明

1.學 年 度	此為上傳學年度，不能更改。
2.學 期	下拉式選單，選擇上傳檔案的學期別。
3.單 位 名 稱	填寫單位名稱，例：中壢高商資處科○年○班、中壢高商國樂社。
4.開 始 日 期	點選開始日期，可參考校內幹部紀錄。
5.結 束 日 期	點選結束日期，可參考校內幹部紀錄。
6.擔 任 職 務	填寫擔任的職務，例：實習股長/國語文小老師。
7.幹 部 等 級	下拉式選單，點選幹部等級，可參考下方範例。
8.內 容 簡 述	填寫 100 字內之幹部經歷暨事蹟內容簡述及心得反思。
9.證明文件上傳	上傳格式限定：pdf/png/jpg；檔案大小限制 4MB。
10.影音檔案上傳	上傳格式限定：mp3/mp4；檔案大小限制 10MB。 若同學有填寫影音外部連結或用 QR CODE 呈現，請注意影片無法播放或存取權限異動等問題。

範例：

單位名稱	擔任職務	幹部等級
中壢高商學生會	副會長	校級幹部
中壢高商班聯會	總務	校級幹部
中壢高商特勤隊	中隊長	校級幹部
中壢高商商業經營科一年一班	衛生股長	班級幹部
中壢高商資料處理科一年一班	班級代表	班級幹部
中壢高商電影欣賞社	社長	社團幹部
中壢高商國際貿易科一年一班	數學科小老師	其他幹部

備註：有參與特勤隊職務，但沒有擔任幹部者，可在「服務學習紀錄」填寫。

競賽參與紀錄

學年度*	110
學期*	上
競賽名稱*	
競賽項目	
競賽等級*	請選擇
獎項*	
結果公布日期*	
參與方式*	請選擇
內容簡述 (限100字)	

檔案上傳

- 您可以上傳文件或影音檔案，但至少上傳其中一項，否則無法進行儲存
- 若需要重新上傳附件，請點選「選擇檔案」重新上傳並儲存即可，不需先刪除附件
- 當您上傳影音檔案後，您可在「影音外部連結」中附上另外高畫質(音質)影音檔的連結
- 我有Word文件，如何另存為 PDF？

證明文件上傳 (上傳大小限制：4MB，格式限制：.pdf、.png、.jpg)

未選擇任何檔案

影音檔案上傳 (上傳大小限制：10MB，格式限制：.mp3、.mp4)

未選擇任何檔案

影音外部連結

填寫說明

1.學 年 度	此為上傳學年度，不能更改。
2.學 期	下拉式選單，選擇上傳檔案的學期別。
3.競 賽 名 稱	填寫競賽名稱，例：110 學年度全國學生音樂比賽。
4.競 賽 項 目	填寫競賽項目，例：朗讀、高中組、個人組、男生組等，請依參與競賽之實際分類進行填報，無分組者請空白。
5.競 賽 等 級	下拉式選單，點選競賽等級。
6.獎 項	填寫獎項名稱。例：未得獎、第一名、金手獎、佳作、優勝等。
7.結果公布日期	點選結果公布日期。
8.參 與 方 式	下拉式選單，點選參與方式。
9.內 容 簡 述	填寫 100 字內之競賽參與介紹、內容簡述及心得反思。
10.證明文件上傳	上傳格式限定：pdf/png/jpg；檔案大小限制 4MB。
11.影音檔案上傳	上傳格式限定：mp3/mp4；檔案大小限制 10MB。 若同學有填寫影音外部連結或用 QR CODE 呈現，請注意影片無法播放或存取權限異動等問題。

範例：

1.競賽名稱	全國高級中等學校 小論文寫作比賽	桃園市 110 年語文競賽	110 年中壢高 商運動會	110 年校內商 業簡報競賽	優良作業 展
2.競賽項目	第〇〇梯次小論文 比賽	高中學生組 作文	高一女生組跳 遠	高二組	
3.競賽等級	全國	縣市	校級	校級	校級
4.獎項	優等	第四名	未得獎	第五名	優良
5.公布日期	110.11.25	110.11.5	110.11.5	110.3.10	110.12.10
6.參與方式	團體參與	個人參與	個人參與	個人參與	團體參與

服務學習紀錄

學年度* 110

學期* 上

服務名稱*

服務單位*

開始日期*

結束日期*

服務時數*
(小時)

服務類別* 校內 校外

內容簡述
(限100字)

檔案上傳

- 您可以上傳文件或影音檔案，但至少上傳其中一項，否則無法進行儲存
- 若需要重新上傳附件，請點選「選擇檔案」重新上傳並儲存即可，不需先刪除附件
- 當您上傳影音檔案後，您可在「影音外部連結」中附上另外高畫質(音質)影音檔的連結
- 我有Word文件，如何另存為 PDF？

證明文件上傳 (上傳大小限制：4MB，格式限制：.pdf、.png、.jpg)

未選擇任何檔案

影音檔案上傳 (上傳大小限制：10MB，格式限制：.mp3、.mp4)

未選擇任何檔案

影音外部連結

填寫說明

1.學 年 度	此為上傳學年度，不能更改。
2.學 期	下拉式選單，選擇上傳檔案的學期別。
3.服 務 名 稱	填寫服務名稱。
4.服 務 單 位	填寫服務單位名稱。
5.開 始 日 期	點選開始日期。
6.結 束 日 期	點選結束日期。
7.服 務 時 數	以阿拉伯數字填寫服務時數，最多小數點以下三位。
8.服 務 類 別	點選校內或校外。
9.內 容 簡 述	填寫 100 字內之服務內容概述及心得反思。
10.證明文件上傳	上傳格式限定：pdf/png/jpg；檔案大小限制 4MB。
11.影音檔案上傳	上傳格式限定：mp3/mp4；檔案大小限制 10MB。 若同學有填寫影音外部連結或用 QR CODE 呈現，請注意影片無法播放或存取權限異動等問題。

範例：

1.服 務 名 稱	圖書館志工	櫃臺引導、簡易稅務諮詢	特勤隊
2.服 務 單 位	桃園市立中壢高商	地方稅務局-大溪分局	中壢高商
3.開 始 日 期	109.9.1	109.1.21	109.9.1
4.結 束 日 期	109.12.31	109.2.10	110.1.20
5.時 數	15	30	30
6.服 務 類 別	校內	校外	校內

作品成果紀錄

學年度*	110
學期*	上
作品名稱*	
作品類型	
發表日期*	
內容簡述 (限100字)	

檔案上傳

- 您可以上傳文件或影音檔案，但至少上傳其中一項，否則無法進行儲存
- 若需要重新上傳附件，請點選「選擇檔案」重新上傳並儲存即可，不需先刪除附件
- 當您上傳影音檔案後，您可在「影音外部連結」中附上另外高畫質(音質)影音檔的連結
- 我有Word文件，如何另存為 PDF ?

證明文件上傳 (上傳大小限制：4MB，格式限制：.pdf、.png、.jpg)

未選擇任何檔案

影音檔案上傳 (上傳大小限制：10MB，格式限制：.mp3、.mp4)

未選擇任何檔案

影音外部連結

填寫說明

1.學 年 度	此為上傳學年度，不能更改。
2.學 期	下拉式選單，選擇上傳檔案的學期別。
3.作 品 名 稱	填寫作品成果名稱，若為作品集則填寫作品集名稱。
4.作 品 類 型	
5.發 表 日 期	點選完成日期或發表日期。
6.內 容 簡 述	填寫 100 字內之作品內容簡述及反思。
7.證明文件上傳	上傳格式限定：pdf/png/jpg；檔案大小限制 4MB。
8.影音檔案上傳	上傳格式限定：mp3/mp4；檔案大小限制 10MB。 若同學有填寫影音外部連結或用 QRCODE 呈現，請注意影片無法播放或存取權限異動等問題。

範例：

1.作 品 名 稱	自創 line 貼圖
2.發 表 日 期	110.1.30

檢定證照紀錄

證照搜尋	<input type="text"/>
搜尋結果	請選擇 <input type="button" value="v"/>
學年度*	110
學期*	上 <input type="button" value="v"/>
國內國外*	請選擇 <input type="button" value="v"/>
證照類別*	請選擇 <input type="button" value="v"/>
發照單位*	請選擇 <input type="button" value="v"/>
證照名稱*	請選擇 <input type="button" value="v"/>
級數分數*	請選擇 <input type="button" value="v"/>
證照字號	<input type="text"/>
註 1*	請選擇 <input type="button" value="v"/>
分 數	<input type="text"/>
分項結果	<input type="text"/>
證照日期*	<input type="text"/>
檢定組別	<input type="text"/>
內容簡述 (限100字)	<input type="text"/>

檔案上傳

- 您可以上傳文件或影音檔案，但至少上傳其中一項，否則無法進行儲存
- 若需要重新上傳附件，請點選「選擇檔案」重新上傳並儲存即可，不需先刪除附件
- 當您上傳影音檔案後，您可在「影音外部連結」中附上另外高畫質(音質)影音檔的連結
- 我有Word文件，如何另存為 PDF ?

📄 證明文件上傳 (上傳大小限制：4MB，格式限制：.pdf、.png、.jpg)

未選擇任何檔案

🎧 影音檔案上傳 (上傳大小限制：10MB，格式限制：.mp3、.mp4)

未選擇任何檔案

🔗 影音外部連結

填寫說明

在「證照搜尋」欄位輸入關鍵字後，下拉式選單查詢「搜尋結果」，選取適當證照後，「國內國外」、「證照類別」、「發照單位」、「證照名稱」即會出現，不需再填寫。

1.學 年 度	此為上傳學年度，不能更改。
2.學 期	下拉式選單，選擇上傳檔案的學期別。
3.級 數 分 數	下拉式選單，選擇適合的級別或組別。
4.證 照 字 號	填寫取得證照字號，若無請保留空白。
5.註 1	依取得證照點選證照類別。 英語能力檢定：多益、全民英檢等。 其他語言能力檢定：原住民族語認證、日本語能力試驗 N5 等。 技能檢定及技術士證照：會計乙丙檢/電腦應用乙丙檢/國貿業務丙檢/TQC 中文輸入、TQC 英文輸入、TQC 電腦會計/商教會會計能力檢定等。
6.分 數	測驗結果有分數者填寫總分，若無請保留空白(只要填數字，不須填中文字)。
7.分 項 結 果	如成績有多項者請依照分項進行填報，分項間以半形逗號分隔。 例：檢定有分學、術科進行，可填「學科 80,術科及格」 例：打字證照：32words/min；英語檢定：聽力 220,閱讀 280
8.取得證照日期	點選取得日期。
9.檢 定 組 別	填寫檢定組別或級別，若無分組別者請保留空白。
10.內 容 簡 述	填寫 100 字內之檢定證照概述及心得反思。
11.證明文件上傳	上傳格式限定：pdf/png/jpg；檔案大小限制 4MB。
12.影音檔案上傳	上傳格式限定：mp3/mp4；檔案大小限制 10MB。 若同學有填寫影音外部連結或用 QRCODE 呈現，請注意影片無法播放或存取權限異動等問題。

職場學習紀錄

學年度* 110

學期* 上

工作類型* 職場 志工 義工 工讀

職場類別* 請選擇

服務單位*

職稱

工作地點

開始日期*

結束日期*

時數
(小時)

內容簡述
(限100字)

檔案上傳

- 您可以上傳文件或影音檔案，但至少上傳其中一項，否則無法進行儲存
- 若需要重新上傳附件，請點選「選擇檔案」重新上傳並儲存即可，不需先刪除附件
- 當您上傳影音檔案後，您可在「影音外部連結」中附上另外高畫質(音質)影音檔的連結
- 我有Word文件，如何另存為 PDF ?

證明文件上傳 (上傳大小限制：4MB，格式限制：.pdf、.png、.jpg)

未選擇任何檔案

影音檔案上傳 (上傳大小限制：10MB，格式限制：.mp3、.mp4)

未選擇任何檔案

影音外部連結

填寫說明

1.學 年 度	此為上傳學年度，不能更改。
2.學期	下拉式選單，選擇上傳檔案的學期別。
3.工作類型	選擇適當的選項。
4.職場類別	下拉式選單，點擇職場學習類別。
5.服務單位	填寫職場學習單位名稱。
6.職稱	若種類為實習、工作性質，填寫職場學習職稱，例如：實習工廠幹部、組員、見習生等。若為體驗或參訪性質或其他，本欄位請留空。
7.工作地點	填寫職場學習單位名稱的所在地。
8.開始日期	點選開始日期。
9.結束日期	點選結束日期。
10.時數	以阿拉伯數字填入參與時數，最多小數點以下三位；無時數資訊請留空白。
11.內容簡述	填寫 100 字內之職場學習進行之活動/課程內容簡述及心得反思。
12.證明文件上傳	上傳格式限定：pdf/png/jpg；檔案大小限制 4MB。
13.影音檔案上傳	上傳格式限定：mp3/mp4；檔案大小限制 10MB。 若同學有填寫影音外部連結或用 QR CODE 呈現，請注意影片無法播放或存取權限異動等問題。

範例：

1.工作類型	職場		工讀
2.職場類別	職場參訪	職場實習	職場工作經驗
3.服務單位	賈桃樂學習主題館	家樂福	全家便利商店
4.職稱		實習生	工讀生
5.工作地點	新竹市	桃園市中壢區	桃園市中壢區
4.開始日期	110.6.12	110.12.13	110.7.1
5.結束日期	110.6.12	110.12.13	110.8.31
6.時數	3	6	60

彈性學習時間紀錄

學年度*	110
學期*	上
類別代碼*	請選擇
開設名稱*	
開設單位	
每週節數*	
開設週數*	
內容簡述 (限100字)	

檔案上傳

- 您可以上傳文件或影音檔案，但至少上傳其中一項，否則無法進行儲存
- 若需要重新上傳附件，請點選「選擇檔案」重新上傳並儲存即可，不需先刪除附件
- 當您上傳影音檔案後，您可在「影音外部連結」中附上另外高畫質(音質)影音檔的連結
- 我有Word文件，如何另存為 PDF？

證明文件上傳 (上傳大小限制：4MB，格式限制：.pdf、.png、.jpg)

未選擇任何檔案

影音檔案上傳 (上傳大小限制：10MB，格式限制：.mp3、.mp4)

未選擇任何檔案

影音外部連結

填寫說明

1.學 年 度	此為上傳學年度，不能更改。
2.學 期	下拉式選單，選擇上傳檔案的學期別。
3.類 別 代 碼	下拉式選單，依課程的類別選擇。
3.開 設 名 稱	填寫彈性學習時間名稱，若為自主學習請填寫自主學習計畫名稱；若為各類別開設的微課程請填寫微課程之課程名稱。
4.開 設 單 位	填寫開設單位，若為自主學習請空白或填寫教務處或圖書館；若為課程相關類別請填寫校內開設單位、培訓或活動請填寫校內主辦單位。
5.每 週 節 數	以整數阿拉伯數字填寫每週節數，範圍在 0-3。
6.開 設 週 數	以整數阿拉伯數字填寫開設週數，範圍在 1-18。
7.內 容 簡 述	填寫 100 字內之彈性學習所進行之活動/課程內容簡述及反思。
8.證明文件上傳	上傳格式限定：pdf/png/jpg；檔案大小限制 4MB。
9.影音檔案上傳	上傳格式限定：mp3/mp4；檔案大小限制 10MB。 若同學有填寫影音外部連結或用 QRCODE 呈現，請注意影片無法播放或存取權限異動等問題。

範例：109 學年度及 110 學年度第一學期彈性學習時間所開設內容如下頁。

110學年度第二學期

全校一年級彈性學習(隔週星期五6、7節)					
開設學年期	彈性學習時間類別	開設名稱	開設單位	每週節數	開設週數
110學年度第二學期	充實(增廣)課程	美麗新視/世界	教務處	1	16
110學年度第二學期	充實(增廣)課程	主題式小團體課程	教務處	1	16
110學年度第二學期	充實(增廣)課程	飲料調製實作	教務處	1	16
110學年度第二學期	充實(增廣)課程	電子書製作	教務處	1	16
110學年度第二學期	充實(增廣)課程	線上學習與資訊素養	教務處	1	16
110學年度第二學期	充實(增廣)課程	文學瓊林宴	教務處	1	16
110學年度第二學期	充實(增廣)課程	文化大觀園	教務處	1	16
110學年度第二學期	充實(增廣)課程	閱讀理解-英文	教務處	1	16
110學年度第二學期	充實(增廣)課程	手作藝數品	教務處	1	16
110學年度第二學期	充實(增廣)課程	邏輯動動腦	教務處	1	16
110學年度第二學期	充實(增廣)課程	數戰數決	教務處	1	16
110學年度第二學期	充實(增廣)課程	英語開口說	教務處	1	16
110學年度第二學期	補強性課程	歷史加油站	教務處	1	16
110學年度第二學期	補強性課程	地理加油站	教務處	1	16
110學年度第二學期	充實(增廣)課程	自然充電站	教務處	1	16
110學年度第二學期	補強性課程	記帳實務	教務處	1	16
110學年度第二學期	充實(增廣)課程	商業補給站	教務處	1	16
110學年度第二學期	充實(增廣)課程	圖書館利用	教務處	1	16
110學年度第二學期	充實(增廣)課程	破風-御風前行	教務處	1	16
110學年度第二學期	充實(增廣)課程	塑身減重運動	教務處	1	16

綜高一年級彈性學習(星期五第3節)					
開設學年期	彈性學習時間類別	開設名稱	開設單位	每週節數	開設週數
110學年度第二學期	充實(增廣)課程	語文表達	教務處	1	18
110學年度第二學期	補強性課程	數學奠基	教務處	1	18
110學年度第二學期	充實(增廣)課程	紙上談兵旅遊趣	教務處	1	18
110學年度第二學期	補強性課程	物理進階	教務處	1	18
110學年度第二學期	充實(增廣)課程	體重控制	教務處	1	18
110學年度第二學期	充實(增廣)課程	基礎法語實務	教務處	1	18

綜高二年級彈性學習(星期三第2、3節)					
開設學年期	彈性學習時間類別	開設名稱	開設單位	每週節數	開設週數
110學年度第二學期	自主學習	自主學習	教務處	2	18

技高三年級彈性學習(星期三第2節)					
開設學年期	彈性學習時間類別	開設名稱	開設單位	每週節數	開設週數
110學年度第二學期	自主學習	自主學習	教務處	1	16
110學年度第二學期	補強性課程	國語文的十四堂課	教務處	1	16
110學年度第二學期	充實(增廣)課程	用英文走天下	教務處	1	16
110學年度第二學期	補強性課程	數學大躍進	教務處	1	16
110學年度第二學期	補強性課程	記帳實務	教務處	1	16
110學年度第二學期	補強性課程	經濟實務	教務處	1	16
110學年度第二學期	充實(增廣)課程	資訊科技實務	教務處	1	16

全校二年級彈性學習(隔週星期五6、7節)					
開設學年期	彈性學習時間類別	開設名稱	開設單位	每週節數	開設週數
110學年度第二學期	充實(增廣)課程	自主先備	教務處	1	16
110學年度第二學期	自主學習	自主學習	教務處	1	16
110學年度第二學期	充實(增廣)課程	英語開口說	教務處	1	16
110學年度第二學期	充實(增廣)課程	會計資訊系統實作	教務處	1	16
110學年度第二學期	充實(增廣)課程	文學瓊林宴	教務處	1	16
110學年度第二學期	充實(增廣)課程	文化大觀園	教務處	1	16
110學年度第二學期	補強性課程	用英文走天下	教務處	1	16
110學年度第二學期	充實(增廣)課程	數戰數決	教務處	1	16
110學年度第二學期	補強性課程	數學大躍進	教務處	1	16
110學年度第二學期	充實(增廣)課程	主題式電影欣賞與口	教務處	1	16
110學年度第二學期	補強性課程	歷史加油站	教務處	1	16
110學年度第二學期	充實(增廣)課程	自然充電站	教務處	1	16
110學年度第二學期	補強性課程	記帳實務	教務處	1	16
110學年度第二學期	充實(增廣)課程	商業放大鏡	教務處	1	16
110學年度第二學期	補強性課程	經濟實務	教務處	1	16
110學年度第二學期	補強性課程	資訊科技實務	教務處	1	16
110學年度第二學期	充實(增廣)課程	塑身減重運動	教務處	1	16
110學年度第二學期	充實(增廣)課程	繪畫寫生-校園紀實	教務處	1	16
110學年度第二學期	充實(增廣)課程	美麗新視/世界	教務處	1	16
110學年度第二學期	充實(增廣)課程	TRX基礎課程	教務處	1	16
110學年度第二學期	充實(增廣)課程	籃球暨體適能運動	教務處	1	16
110學年度第二學期	充實(增廣)課程	藝術創作	教務處	1	16

綜高三年級彈性學習(星期四第3、4節)					
開設學年期	彈性學習時間類別	開設名稱	開設單位	每週節數	開設週數
110學年度第二學期	自主學習	自主學習	教務處	1	18
110學年度第二學期	補強性課程	生物演練	教務處	1	18
110學年度第二學期	補強性課程	物理演練	教務處	1	18
110學年度第二學期	充實(增廣)課程	看影集學英文	教務處	1	18
110學年度第二學期	補強性課程	何謂歷史	教務處	1	18
110學年度第二學期	補強性課程	進擊的公民	教務處	1	18
110學年度第二學期	補強性課程	數學演習	教務處	1	18
110學年度第二學期	補強性課程	化學演練	教務處	1	18
110學年度第二學期	充實(增廣)課程	廣告與生活	教務處	1	18
110學年度第二學期	補強性課程	數位科技實務	教務處	1	18

110學年度第一學期

全校一年級彈性學習(隔週星期五6、7節)					
開設學年期	彈性學習時間類別	開設名稱	開設單位	每週節數	開設週數
110學年度第一學期	充實(增廣)課程	美麗新視/世界	教務處	1	16
110學年度第一學期	充實(增廣)課程	主題式小團體課程	教務處	1	16
110學年度第一學期	充實(增廣)課程	飲料調製實作	教務處	1	16
110學年度第一學期	充實(增廣)課程	電子書製作	教務處	1	16
110學年度第一學期	充實(增廣)課程	線上學習與資訊素養	教務處	1	16
110學年度第一學期	充實(增廣)課程	文學瓊林宴	教務處	1	16
110學年度第一學期	充實(增廣)課程	文化大觀園	教務處	1	16
110學年度第一學期	充實(增廣)課程	閱讀理解-英文	教務處	1	16
110學年度第一學期	充實(增廣)課程	手作藝成品	教務處	1	16
110學年度第一學期	充實(增廣)課程	邏輯動動腦	教務處	1	16
110學年度第一學期	充實(增廣)課程	數戰數決	教務處	1	16
110學年度第一學期	補強性課程	數學大躍進	教務處	1	16
110學年度第一學期	補強性課程	歷史加油站	教務處	1	16
110學年度第一學期	補強性課程	地理加油站	教務處	1	16
110學年度第一學期	充實(增廣)課程	自然充電站	教務處	1	16
110學年度第一學期	補強性課程	記帳實務	教務處	1	16
110學年度第一學期	充實(增廣)課程	商業補給站	教務處	1	16
110學年度第一學期	充實(增廣)課程	圖書館利用	教務處	1	16
110學年度第一學期	補強性課程	資訊科技實務	教務處	1	16
110學年度第一學期	充實(增廣)課程	破風-御風前行	教務處	1	16
110學年度第一學期	充實(增廣)課程	塑身減重運動	教務處	1	16

全校二年級彈性學習(隔週星期五6、7節)					
開設學年期	彈性學習時間類別	開設名稱	開設單位	每週節數	開設週數
110學年度第一學期	充實(增廣)課程	自主先備	教務處	1	16
110學年度第一學期	充實(增廣)課程	文學瓊林宴	教務處	1	16
110學年度第一學期	充實(增廣)課程	文化大觀園	教務處	1	16
110學年度第一學期	補強性課程	用英文走天下	教務處	1	16
110學年度第一學期	充實(增廣)課程	數戰數決	教務處	1	16
110學年度第一學期	補強性課程	數學大躍進	教務處	1	16
110學年度第一學期	充實(增廣)課程	主題式電影欣賞與口語表達	教務處	1	16
110學年度第一學期	補強性課程	歷史加油站	教務處	1	16
110學年度第一學期	充實(增廣)課程	自然充電站	教務處	1	16
110學年度第一學期	補強性課程	記帳實務	教務處	1	16
110學年度第一學期	充實(增廣)課程	商業放大鏡	教務處	1	16
110學年度第一學期	補強性課程	經濟實務	教務處	1	16
110學年度第一學期	補強性課程	資訊科技實務	教務處	1	16
110學年度第一學期	充實(增廣)課程	塑身減重運動	教務處	1	16
110學年度第一學期	充實(增廣)課程	繪畫寫生-校園紀實	教務處	1	16
110學年度第一學期	充實(增廣)課程	美麗新視/世界	教務處	1	16
110學年度第一學期	充實(增廣)課程	TRX基礎課程	教務處	1	16
110學年度第一學期	充實(增廣)課程	籃球暨體適能運動	教務處	1	16
110學年度第一學期	充實(增廣)課程	藝術創作	教務處	1	16

全校三年級彈性學習(星期三第2節)					
開設學年期	彈性學習時間類別	開設名稱	開設單位	每週節數	開設週數
110學年度第一學期	自主學習	自主學習	教務處	1	18
110學年度第一學期	補強性課程	國文大躍進	教務處	1	18
110學年度第一學期	補強性課程	英語聽講與閱讀	教務處	1	18
110學年度第一學期	充實(增廣)課程	數學桌遊	教務處	1	18
110學年度第一學期	補強性課程	會計演練	教務處	1	18
110學年度第一學期	充實(增廣)課程	會計資訊系統實作	教務處	1	18
110學年度第一學期	補強性課程	經濟演練	教務處	1	18
110學年度第一學期	補強性課程	數位科技實務	教務處	1	18

綜高一年級彈性學習(星期五第3節)					
開設學年期	彈性學習時間類別	開設名稱	開設單位	每週節數	開設週數
110學年度第一學期	充實(增廣)課程	語文表達	教務處	1	18
110學年度第一學期	補強性課程	數學奠基	教務處	1	18
110學年度第一學期	充實(增廣)課程	歷史人物探討	教務處	1	18
110學年度第一學期	補強性課程	物理進階	教務處	1	18
110學年度第一學期	充實(增廣)課程	體重控制	教務處	1	18
110學年度第一學期	充實(增廣)課程	基礎韓語實務	教務處	1	18

綜高二年級彈性學習(星期三第2、3節)					
開設學年期	彈性學習時間類別	開設名稱	開設單位	每週節數	開設週數
110學年度第一學期	充實(增廣)課程	英語小說讀書會	教務處	1	18
110學年度第一學期	充實(增廣)課程	玩趣數學	教務處	1	18
110學年度第一學期	補強性課程	物理解讀	教務處	1	18
110學年度第一學期	充實(增廣)課程	化學解讀	教務處	1	18
110學年度第一學期	充實(增廣)課程	基礎日語實務	教務處	1	18
110學年度第一學期	充實(增廣)課程	基礎韓語實務	教務處	1	18
110學年度第一學期	充實(增廣)課程	自主先備	教務處	1	18

綜高三年級彈性學習(星期四第3、4節)					
開設學年期	彈性學習時間類別	開設名稱	開設單位	每週節數	開設週數
110學年度第一學期	補強性課程	閱讀策略訓練	教務處	1	18
110學年度第一學期	補強性課程	數學A演習	教務處	1	18
110學年度第一學期	補強性課程	數學B演習	教務處	1	18
110學年度第一學期	補強性課程	物理演練	教務處	1	18
110學年度第一學期	補強性課程	化學演練	教務處	1	18
110學年度第一學期	補強性課程	生物演練	教務處	1	18
110學年度第一學期	補強性課程	進擊的公民	教務處	1	18
110學年度第一學期	充實(增廣)課程	廣告與生活	教務處	1	18

109學年度第二學期

全校一年級彈性學習(隔週星期五6、7節)

開設學年期	彈性學習時間類別	開設名稱	開設單位	每週節數	開設週數
109學年度第二學期	充實(增廣)課程	主題式電影欣賞與口語表達	教務處	1	16
109學年度第二學期	充實(增廣)課程	英語開口說	教務處	1	16
109學年度第二學期	充實(增廣)課程	飲料調製製作	教務處	1	16
109學年度第二學期	充實(增廣)課程	電子書製作	教務處	1	16
109學年度第二學期	充實(增廣)課程	主題式小團體課程	教務處	1	16
109學年度第二學期	充實(增廣)課程	圖書館利用	教務處	1	16
109學年度第二學期	充實(增廣)課程	線上學習與資訊素養	教務處	1	16
109學年度第二學期	充實(增廣)課程	專題製作之資源查找與利用	教務處	1	16
109學年度第二學期	充實(增廣)課程	閱讀理解-國文-A班	教務處	1	16
109學年度第二學期	充實(增廣)課程	閱讀理解-國文-B班	教務處	1	16
109學年度第二學期	充實(增廣)課程	閱讀理解-歷史	教務處	1	16
109學年度第二學期	充實(增廣)課程	閱讀理解-英文-A班	教務處	1	16
109學年度第二學期	充實(增廣)課程	閱讀理解-英文-B班	教務處	1	16
109學年度第二學期	充實(增廣)課程	閱讀理解-商業導讀	教務處	1	16
109學年度第二學期	充實(增廣)課程	文化大觀園	教務處	1	16
109學年度第二學期	充實(增廣)課程	用英文走天下	教務處	1	16
109學年度第二學期	補強性課程	數學大躍進	教務處	1	16
109學年度第二學期	選手培訓	AMC培訓(限自行報名)	教務處	1	16
109學年度第二學期	充實(增廣)課程	手作藝數品	教務處	1	16
109學年度第二學期	充實(增廣)課程	思辨：紀錄觀點	教務處	1	16
109學年度第二學期	充實(增廣)課程	島嶼的集體記憶	教務處	1	16
109學年度第二學期	補強性課程	記帳實務(限技高)	教務處	1	16
109學年度第二學期	充實(增廣)課程	破風-鐵人三項	教務處	1	16

綜高一年級彈性學習(星期三第5節)

開設學年期	彈性學習時間類別	開設名稱	開設單位	每週節數	開設週數
109學年度第二學期	充實(增廣)課程	語文表達	教務處	1	18
109學年度第二學期	充實(增廣)課程	歷史人物探討	教務處	1	18
109學年度第二學期	充實(增廣)課程	科學寫作	教務處	1	18
109學年度第二學期	充實(增廣)課程	基礎法語實務	教務處	1	18
109學年度第二學期	充實(增廣)課程	基礎日語實務	教務處	1	18
109學年度第二學期	充實(增廣)課程	基礎韓語實務	教務處	1	18

全校二年級彈性學習(隔週星期五6、7節)

開設學年期	彈性學習時間類別	開設名稱	開設單位	每週節數	開設週數
109學年度第二學期	自主學習	自主學習	教務處	1	16
109學年度第二學期	充實(增廣)課程	自主學習先備課程	教務處	1	16
109學年度第二學期	充實(增廣)課程	文學瓊林宴	教務處	1	16
109學年度第二學期	充實(增廣)課程	罪與罰-推理小說	教務處	1	16
109學年度第二學期	充實(增廣)課程	用英文走天下	教務處	1	16
109學年度第二學期	補強性課程	數學大躍進-A班	教務處	1	16
109學年度第二學期	補強性課程	數學大躍進-B班(限綜高社會數A報名)	教務處	1	16
109學年度第二學期	充實(增廣)課程	思辨：紀錄觀點(限綜高)	教務處	1	16
109學年度第二學期	充實(增廣)課程	島嶼的集體記憶	教務處	1	16
109學年度第二學期	補強性課程	記帳實務(限技高)	教務處	1	16
109學年度第二學期	充實(增廣)課程	商店經營模擬(限國貿資處綜職)	教務處	1	16
109學年度第二學期	補強性課程	貿易補給站(限國貿)	教務處	1	16
109學年度第二學期	充實(增廣)課程	資訊科技實務	教務處	1	16
109學年度第二學期	充實(增廣)課程	生態走讀	教務處	1	16
109學年度第二學期	充實(增廣)課程	塑身減重運動	教務處	1	16
109學年度第二學期	充實(增廣)課程	繪畫寫生-校園紀實	教務處	1	16
109學年度第二學期	選手培訓	AMC培訓(不開放線上選課·限自行報名)	教務處	1	16
109學年度第二學期	充實(增廣)課程	主題式電影欣賞與口語表達(綜職二、三)	教務處	1	16

綜高二年級彈性學習(星期三第3、4節)

開設學年期	彈性學習時間類別	開設名稱	開設單位	每週節數	開設週數
109學年度第二學期	充實(增廣)課程	網際無國界	教務處	1	18
109學年度第二學期	充實(增廣)課程	玩趣數學	教務處	1	18
109學年度第二學期	充實(增廣)課程	藝術生活	教務處	1	18
109學年度第二學期	充實(增廣)課程	基礎法語實務	教務處	1	18
109學年度第二學期	充實(增廣)課程	基礎日語實務	教務處	1	18
109學年度第二學期	充實(增廣)課程	基礎韓語實務	教務處	1	18
109學年度第二學期	自主學習	自主學習	教務處	1	18

109學年度第一學期

全校一年級彈性學習(調課為隔週星期五6、7節)

開設學年期	彈性學習時間類別	開設名稱	開設單位	每週節數	開設週數
109學年度第一學期	充實(增廣)課程	主題式電影欣賞與口語表達	教務處	1	16
109學年度第一學期	充實(增廣)課程	英語開口說	教務處	1	16
109學年度第一學期	充實(增廣)課程	飲料調製製作	教務處	1	16
109學年度第一學期	充實(增廣)課程	電子書製作	教務處	1	16
109學年度第一學期	充實(增廣)課程	基礎韓文	教務處	1	16
109學年度第一學期	充實(增廣)課程	主題式小團體課程	教務處	1	16
109學年度第一學期	充實(增廣)課程	圖書館利用	教務處	1	16
109學年度第一學期	充實(增廣)課程	線上學習與資訊素養	教務處	1	16
109學年度第一學期	充實(增廣)課程	專題製作之資源查找與利用	教務處	1	16
109學年度第一學期	充實(增廣)課程	閱讀理解-國文	教務處	1	16
109學年度第一學期	充實(增廣)課程	閱讀理解-英文	教務處	1	16
109學年度第一學期	充實(增廣)課程	閱讀理解-商業導讀	教務處	1	16
109學年度第一學期	充實(增廣)課程	文化大觀園	教務處	1	16
109學年度第一學期	充實(增廣)課程	用英文走天下	教務處	1	16
109學年度第一學期	補強性課程	數學大躍進	教務處	1	16
109學年度第一學期	充實(增廣)課程	手作藝數品	教務處	1	16
109學年度第一學期	充實(增廣)課程	思辨：紀錄觀點	教務處	1	16
109學年度第一學期	充實(增廣)課程	島嶼的集體記憶	教務處	1	16
109學年度第一學期	補強性課程	記帳實務	教務處	1	16
109學年度第一學期	充實(增廣)課程	破風-鐵人三項	教務處	1	16

綜高一年級彈性學習(星期三第5節)

開設學年期	彈性學習時間類別	開設名稱	開設單位	每週節數	開設週數
109學年度第一學期	充實(增廣)課程	語文表達	教務處	1	18
109學年度第一學期	充實(增廣)課程	田野調查	教務處	1	18
109學年度第一學期	充實(增廣)課程	科學閱讀	教務處	1	18
109學年度第一學期	充實(增廣)課程	基礎法語實務	教務處	1	18
109學年度第一學期	充實(增廣)課程	基礎日語實務	教務處	1	18
109學年度第一學期	充實(增廣)課程	基礎韓語實務	教務處	1	18

全校二年級彈性學習(調課為隔週星期五6、7節)

開設學年期	彈性學習時間類別	開設名稱	開設單位	每週節數	開設週數
109學年度第一學期	充實(增廣)課程	自主學習先備課程	教務處	1	16
109學年度第一學期	充實(增廣)課程	文化大觀園	教務處	1	16
109學年度第一學期	充實(增廣)課程	用英文走天下	教務處	1	16
109學年度第一學期	補強性課程	數學大躍進	教務處	1	16
109學年度第一學期	充實(增廣)課程	自然充電站	教務處	1	16
109學年度第一學期	充實(增廣)課程	思辨：紀錄觀點	教務處	1	16
109學年度第一學期	充實(增廣)課程	島嶼的集體記憶	教務處	1	16
109學年度第一學期	補強性課程	記帳實務	教務處	1	16
109學年度第一學期	補強性課程	經濟實務	教務處	1	16
109學年度第一學期	充實(增廣)課程	商店經營模擬	教務處	1	16
109學年度第一學期	充實(增廣)課程	資訊科技實務	教務處	1	16
109學年度第一學期	充實(增廣)課程	生態走讀	教務處	1	16
109學年度第一學期	充實(增廣)課程	塑身減重運動	教務處	1	16

綜高二年級彈性學習(調課為星期三第3、4節)

開設學年期	彈性學習時間類別	開設名稱	開設單位	每週節數	開設週數
109學年度第一學期	充實(增廣)課程	英語小說讀書會	教務處	1	18
109學年度第一學期	充實(增廣)課程	玩趣數學	教務處	1	18
109學年度第一學期	充實(增廣)課程	藝術生活	教務處	1	18
109學年度第一學期	充實(增廣)課程	基礎法語實務	教務處	1	18
109學年度第一學期	充實(增廣)課程	基礎日語實務	教務處	1	18
109學年度第一學期	充實(增廣)課程	基礎韓語實務	教務處	1	18
109學年度第一學期	充實(增廣)課程	閱讀素養與自主學習	教務處	1	6
109學年度第一學期	充實(增廣)課程	資訊素養與自主學習	教務處	1	6
109學年度第一學期	充實(增廣)課程	線上資源與自主學習	教務處	1	6
109學年度第一學期	充實(增廣)課程	專題研究與自主學習	教務處	1	6
109學年度第一學期	充實(增廣)課程	圖書館利用與自主學習	教務處	1	6

團體活動時間紀錄

學年度*	110
學期*	上
類別代碼*	請選擇
活動名稱*	
辦理單位	
節數*	
內容簡述 (限100字)	

檔案上傳

- 您可以上傳文件或影音檔案，但至少上傳其中一項，否則無法進行儲存
- 若需要重新上傳附件，請點選「選擇檔案」重新上傳並儲存即可，不需先刪除附件
- 當您上傳影音檔案後，您可在「影音外部連結」中附上另外高畫質(音質)影音檔的連結
- 我有Word文件，如何另存為 PDF ?

證明文件上傳 (上傳大小限制：4MB，格式限制：.pdf、.png、.jpg)

未選擇任何檔案

影音檔案上傳 (上傳大小限制：10MB，格式限制：.mp3、.mp4)

未選擇任何檔案

影音外部連結

填寫說明

1.學 年 度	此為上傳學年度，不能更改。
2.學 期	下拉式選單，選擇上傳檔案的學期別。
3.類 別 代 碼	下拉式選單，選擇團體活動的類別。
4.活 動 名 稱	填寫團體活動內容名稱。
5.辦 理 單 位	填寫辦理單位名稱。
6.節 數	以整數阿拉伯數字，填寫參與節數。
6.內 容 簡 述	填寫 100 字內之團體活動時間所進行之活動/課程內容簡述及心得反思。
7.證明文件上傳	上傳格式限定：pdf/png/jpg；檔案大小限制 4MB。
8.影音檔案上傳	上傳格式限定：mp3/mp4；檔案大小限制 10MB。 若同學有填寫影音外部連結或用 QR CODE 呈現，請注意影片無法播放或存取權限異動等問題。

範例：

1.類 別 代 碼	班級活動	社團活動	學生自治會活動	講座
2.活 動 名 稱	老街溪健走	吉他社	中壢高商學生會	健康促進計畫-轉角遇到愛 vs 愛講座
3.辦 理 單 位	中壢高商資料處理科一年四班	中壢高商學務處	中壢高商學務處	中壢高商學務處
4.節 數	1	12	5	1

大學及技專校院先修課程紀錄

學年度*	110
學期*	上
計畫專案	
開設單位*	
課程名稱*	
開始日期*	
結束日期*	
學分數	
總時數 (小時)	
內容簡述 (限100字)	

檔案上傳

- 您可以上傳文件或影音檔案，但至少上傳其中一項，否則無法進行儲存
- 若需要重新上傳附件，請點選「選擇檔案」重新上傳並儲存即可，不需先刪除附件
- 當您上傳影音檔案後，您可在「影音外部連結」中附上另外高畫質(音質)影音檔的連結
- 我有Word文件，如何另存為 PDF ?

證明文件上傳 (上傳大小限制：4MB，格式限制：.pdf、.png、.jpg)

未選擇任何檔案

影音檔案上傳 (上傳大小限制：10MB，格式限制：.mp3、.mp4)

未選擇任何檔案

影音外部連結

填寫說明

1.學 年 度	此為上傳學年度，不能更改。
2.學 期	下拉式選單，選擇上傳檔案的學期別。
3.計 畫 專 案	填寫先修課程專案名稱，若無計畫專案名稱，請留空。
4.開 設 單 位	填寫先修課程單位名稱。
5.課 程 名 稱	填寫先修課程課程名稱。
6.開 始 日 期	點選開始日期。
7.結 束 日 期	點選結束日期。
8.學 分 數	以整數阿拉伯數字填寫學分數，若無請留空白。
9.總 時 數	以阿拉伯數字填入修課總時數，最多小數點以下三位；若無時數資訊請留空白。
10.內 容 簡 述	填寫 100 字內之先修課程所進行之活動/課程內容簡述及反思。
11.證明文件上傳	上傳格式限定：pdf/png/jpg；檔案大小限制 4MB。
12.影音檔案上傳	上傳格式限定：mp3/mp4；檔案大小限制 10MB。 若同學有填寫影音外部連結或用 QRCODE 呈現，請注意影片無法播放或存取權限異動等問題。

範例：

1.計 畫 專 案	
2.開 設 單 位	逢甲大學大學先修課程入口平臺
3.課 程 名 稱	MATLAB 程式設計概論
4.開 始 日 期	110.1.31
5.結 束 日 期	110.2.1
6.學 分 數	
7.總 時 數	16

其他多元表現紀錄

學年度*	110
學期*	上
活動名稱*	
主辦單位	
開始日期*	
結束日期*	
時數 (小時)	
內容簡述 (限100字)	

檔案上傳

- 您可以上傳文件或影音檔案，但至少上傳其中一項，否則無法進行儲存
- 若需要重新上傳附件，請點選「選擇檔案」重新上傳並儲存即可，不需先刪除附件
- 當您上傳影音檔案後，您可在「影音外部連結」中附上另外高畫質(音質)影音檔的連結
- 我有Word文件，如何另存為 PDF ?

證明文件上傳 (上傳大小限制：4MB，格式限制：.pdf、.png、.jpg)

未選擇任何檔案

影音檔案上傳 (上傳大小限制：10MB，格式限制：.mp3、.mp4)

未選擇任何檔案

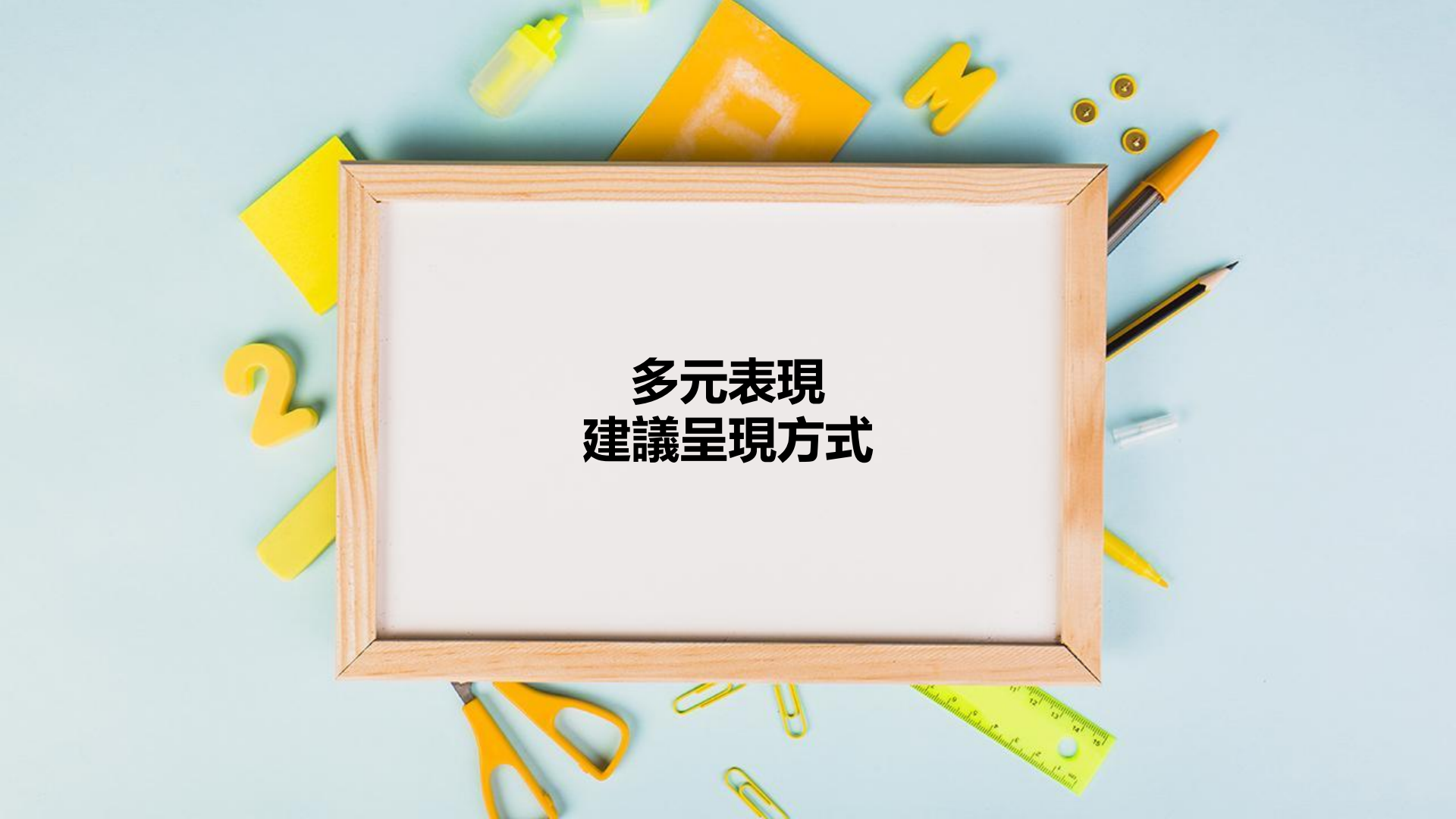
影音外部連結

填寫說明

1.學年度	此為上傳學年度，不能更改。
2.學期	下拉式選單，選擇上傳檔案的學期別。
3.活動名稱	若為參與校內外活動請填入活動名稱。
4.主辦單位	若為活動請寫主辦單位，校內活動請填寫學校名稱，校外活動請填寫活動主辦單位名稱。
5.開始日期	點選開始日期。
6.結束日期	點選結束日期。
7.時數	以阿拉伯數字填入參與時數，最多小數點以下三位；非活動者免填。
8.內容簡述	填寫 100 字內之上傳內容簡述及反思。
9.證明文件上傳	上傳格式限定：pdf/png/jpg；檔案大小限制 4MB。
10.影音檔案上傳	上傳格式限定：mp3/mp4；檔案大小限制 10MB。 若同學有填寫影音外部連結或用 QRCODE 呈現，請注意影片無法播放或存取權限異動等問題。

範例：

1.活動名稱	2021 20th 輔大企管研習營 Buccaneer Adventure	三校合作機器人教學成果展
2.主辦單位	輔仁大學企業管理系	中壢高商圖書館
3.開始日期	110.1.24	109.12.19
4.結束日期	110.1.28	109.12.19
5.時數	30	4



**多元表現
建議呈現方式**

100字簡述填寫位置

幹部經歷紀錄 ●

競賽參與紀錄 ●

服務學習紀錄 ●

作品成果紀錄 ●

檢定證照紀錄 ●

職場學習紀錄 ●

彈性學習時間紀錄 ●

團體活動時間紀錄 ●

其他多元表現紀錄 ●

大學及技專校院先
修課程紀錄 ●

勾選多元表現資料

家 > 多元學習表現 - 幹部經歷紀錄

幹部經歷紀錄

校內幹部紀錄

幹部經歷暨事蹟紀錄

儲存

取消

學年度* 110

學期* 上

單位名稱*

開始日期*

結束日期*

擔任職務*

幹部等級*

內容簡述
(限100字)

請用具體、簡單清楚、可吸引教授目光的100個文字來撰寫過程及反思。

多元表現100個字簡述參考架構

透過/藉由○○○單元/課程/活動/作品/事件/經歷

看見/發現/發覺自己具有/擁有○○特質

對○○產生/感到興趣/喜歡
對○○感到挫折/灰心/遇到○○問題

學到/培養/具備/獲得/產生/啟發
○○能力/○○素養/○○收穫/○○影響/○○方法解決

過程中

請根據個人感受及收穫書寫，切勿抄襲!

參考資料來源：
桃園市大園國際高中陳
逸年老師生涯規劃學科
平台教師專業成長研習
活動1090407
【學習歷程檔案引導學
生學習定向】

多元表現呈現方式


除了上傳一張圖片或一張照片，可以這樣做：打開word/ppt，將下列項目製作成一份檔案。

- 1 活動(課程)簡介
- 2 學習歷程及成果
- 3 反思及心得
- 4 活動照片

上述項目不一定每項都必須列出，僅供參考，同學可自行設計排版與格式

桃園市立中壢商業高級中等學校『○○』多元表現

班級		姓名	
項目 (可填學習歷程平臺多元學習表現項目，如幹部經歷暨爭躋紀錄、競賽參與紀錄、檢定證照紀錄...等)		活動/課程名稱	
活動/課程簡介			
學習歷程及成果	建議可朝下列幾個方向撰寫 1.→敘述活動/學習過程 2.→說明這個活動/課程的收穫(學習到的內容)		
反思及心得	建議可朝下列幾個方向撰寫 1.→活動/課程中最感興趣的部分 2.→感到困難的部分，如何克服? 3.→對往後學習有什麼幫助?		
活動照片 (照片說明)			



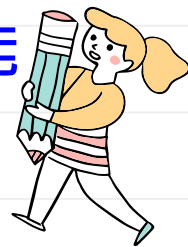
**多元表現
Q&A**

Q1：多元學習表現是分學期還是分學年上傳，件數為何？

A1：多元學習表現每學年校內至多可上傳20件(不分上、下學期)，不須經由任課教師認證，每學年勾選10件至中央資料庫。

Q2：上傳檔案的格式和大小有規定嗎？

A2：有，每件的格式可分為文件檔(PDF/JPG/PNG)，大小為4MB以內或影音檔(MP3/MP4)，大小為10MB以內，還可以放影音檔的連結位置 (有上傳影音檔後才可以填寫連結位置)。同學須注意影音檔、連結位置或qrcode可能發生影片無法播放或存取權限異動等問題。

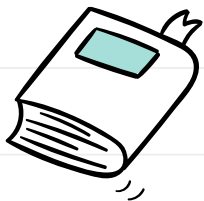


Q3：多元學習表現，可以只點選項目、填寫文字嗎？



A3：不行!必須要上傳一份證明文件或影音檔案才算新增一件。

Q4：一年級時的多元表現，到二年級或三年級可以再上傳嗎？



A4：可以!不限上傳學年度，但只限學生高中就學期間取得之多元表現。

Q5：校級、班級和社團幹部學校已上傳，那還可以再填寫嗎？

A5：若同學擔任幹部時有心得、證明、特殊事蹟想讓學習歷程更完整，可在多元表現裡的幹部經歷暨事蹟紀錄自行填寫。



其他及相關網站

大學參採學生學習歷程



如何運用學習歷程檔案提供大學備審資料？

繁星推薦

學測
高中在校成績
(在校學業成績全校排名前50%)



- 包含多元表現綜整心得、高中自主學習計畫與執行成果、社團活動經驗、擔任幹部經驗、社會服務經驗、競賽表現、檢定證照、特殊優良表現證明或其他有利審查項目等內容
- 學生可從中擇要提供與大學校系審查，無需樣樣均備。學系將以學生所提供之多元表現情形，據以綜合評量，並非以單一項目做為錄取標準。

申請入學

第一階段
學測檢定及篩選
第二階段
綜合學習表現
(至少須占50%)
=備審資料+校系自訂甄試項目



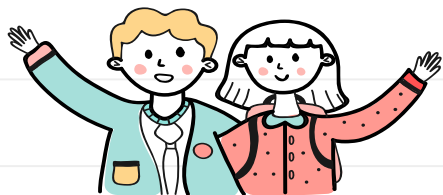
分發入學
(不採計學生學習歷程)

學測
分科測驗
由校系自訂採計考試科目組合

以領域或學群方式(非科目或課程，即學生有修習該領域或相關學群課程皆可)，作為大學校系審查涵蓋範圍。

學生在高中課程所修證的學習成果，如實作作品、書面報告、探究與實作成果等。

技專校院參採學生學習歷程



- 備審資料參採學生學習歷程的「課程學習成果」及「多元表現」件數上限如下表；備審資料可上傳不同內容給不同報考校系，惟仍需遵守件數上限規定。

備審資料來源	學習歷程中央資料庫			報名平台 聯合會
學習歷程 入學管道	課程學習成果 (三年內最多上傳18件)	基本資料 修課紀錄	多元表現 (三年內最多上傳30件)	學習歷程自述 其他資料
甄選入學 技優甄審	具學分科目之專題實作及實習科目學習成果至多可採計6件* 其他課程學習成果至多可採計3件*	基本資料 學生學籍資料(含校級、班級及社團幹部經歷) 修課紀錄 每學期修課之科目、學分數及成績	彈性學習時間、團體活動時間及其他表現 至多可採計10件*	學習歷程自述 依升學之志願科系撰寫學習歷程反思/就讀動機/未來學習計畫與生涯規劃 其他資料 各校系需求之補充資料/其他有利審查資料
四技申請入學 (普高生)	具學分數之課程實作作品或書面報告 至多可採計6件*			

- 學生除可從學習歷程中央資料庫勾選檔案上傳外，聯合會也保留上傳PDF檔案的管道供學生運用。

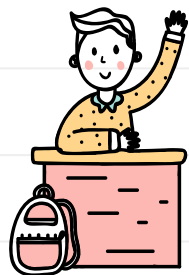
第二階段甄選總成績採計方式						
(一)	(二)		(三)			
統一入學測驗 成績加權	指定項目	占總成績比率	證照或 得獎加分			
國文 ×1~倍	學習歷程資料審查(備審) (項目見簡章)(必採)	%	證照或 得獎加分			
英文 ×1~倍						
數學 ×1~倍				專題實作及實習科目學習成果(含技能領域)(必採)	%	
				術科實作(各校自訂)		≥40%
專業一 ×2~倍				筆試(各校自訂)	%	
專業二 ×2~倍				面試(各校自訂)	%	

(一)+(二)=100

≤40% (不可為0)

依優待加分標準加分，並於簡章正面表列

Q1：所有的升學管道都會參採學習歷程嗎？



A1：不是。只有**大學的個人申請**和**四技二專的甄選入學、技優甄審和四技申請(綜高生)**會採計。

Q2：所有我勾選至中央資料庫的件數，都會給招生學校嗎？

A2：不是。各大專校院均有設定參採的內容及件數。

大學：課程學習成果至多3件/多元表現至多10件。

技專：課程學習成果至多9件，其中專題實作及實習科目學習成果(必採)至多採計6件、其他課程學習成果(選採)至多採計3件/**多元表現至多10件**。

各大專校院參採學習歷程項目及內容：[大學](#)/[四技二專](#)

相關網站

國教署

[國教署108課綱配套
宣導資料\(含學生學
習歷程檔案\)](#)

國教署

[108課綱資訊網](#)

Collego

[大學選才與高中育
才輔助系統](#)

作伙學

[作伙學!學習歷程
檔案審議計畫](#)

大學升學

[大學多元入學方案
\(111學年度起適用\)](#)

大學升學

[111學年度起大學申
請入學學習準備建議
方向](#)

技專升學

[技專校院考試及招生
制度專屬網站](#)

技專升學

[四技二專各入學管道
學習準備建議方向](#)