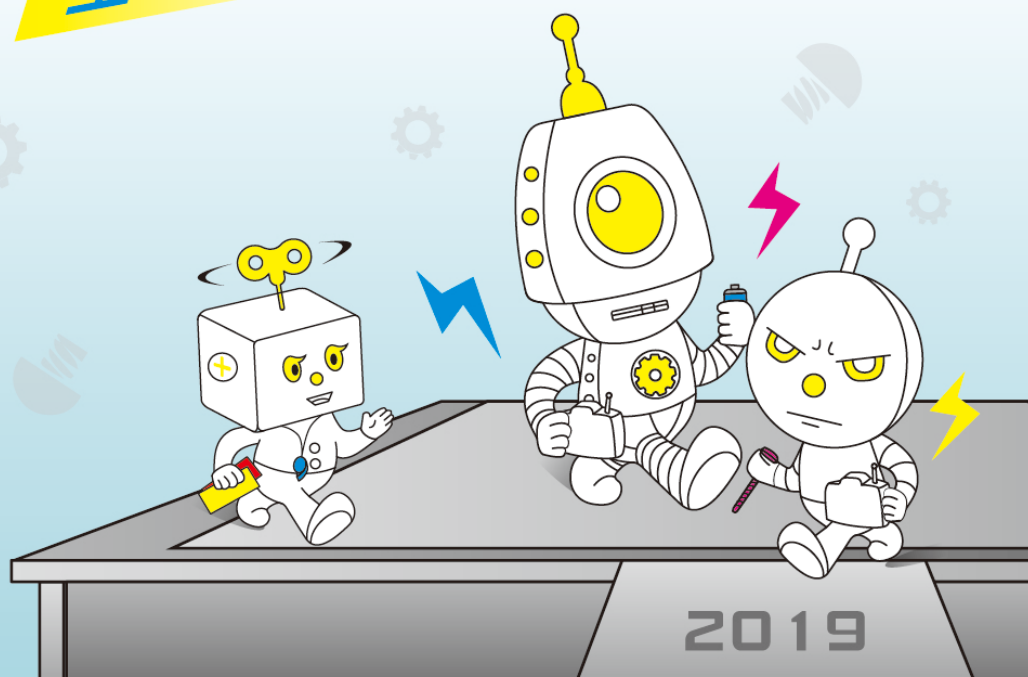


2019 豐泰文教盃  
全國機器人年賽



2019 豐泰文教盃全國機器人年賽



## 活動起源及宗旨

為落實及鼓勵小朋友從小發展創意思考，能發揮不設限的想像力，故設立機器人比賽來推動科學教育，藉此提升整體基礎科學教育、強化未來發展競爭力並啟動小朋友創意發展的能力！

「創意，不該照本宣科，而是勇敢放手做夢。」

我們鼓勵小朋友自發性地思考、展現無限的想像力，以創新的競賽方式跳脫一般制式的套件機器人比賽，競賽涵蓋了創意、美學、動力科學及解決問題能力的標的，讓孩子透過自主性的思考，跳脫既有框架，鼓勵學童勇於想像，開啟創意、天馬行空的想像力；並藉由手作方式，從無到有在摸索的過程中，培養小朋友思索及解決問題，而非急迫地尋求答案，將想像成真的實現力，並落實工程與美學兼容的創造力。

我們重視小朋友的創造過程，鼓勵小朋友展示屬於自己的創意表現，不主張崇拜與填鴨式的學習方法。在比賽的過程中，非一般制式的比賽挑戰，更容易培養孩子互相尊重、團隊合作的精神，在科學創意領域中學習溝通的自信與領導能力。結果或許不完美，但我們確信那才是啟動創意發展能力的關鍵。不論比賽結果輸贏，透過這一趟科學旅程，在學習科學的路上有了心得與收穫，對小朋友未來成長的啟發有所助益。

邁入第五屆機器人創作大賽，我們將全面進化比賽的模式讓學生更有突破創意的空間，同時也推廣至全國師生共同參與，讓創意不間斷並持續精進挑戰與發揮。

### 活動網址

詳細活動資訊可參閱附件或至競賽官網-財團法人豐泰文教基金會 (<http://www.fengtay.org.tw>)

## 活動辦法

### 一、辦理單位

- 1、主辦單位：雲林縣政府、財團法人豐泰文教基金會。
- 2、承辦單位：豐泰設計中心。
- 3、協辦單位：公誠國小、建陽國小、石榴國中。

### 二、參賽資訊

#### 1、國小組：

- (1)參加對象：雲林縣國小低年級(創意設計組)、雲林縣國小中年級(模型創作組)、全國國小高年級在校師生(自走競賽組)
- (2)競賽地點：公誠國小(雲林縣斗六市北平路95號)
- (3)競賽時間：108年11月30日(星期六)

#### 2、國高中職及大專組：

- (1)參加對象：全國國中在校師生(無限挑戰組)、全國高中職在校師生(擂台挑戰組);大專組為示範邀請賽(超能挑戰組)，2020將正式開放為全國賽。
- (2)競賽地點：雲林縣立體育館(雲林縣斗六市大學路三段600號)
- (3)競賽時間：108年12月7日-8日(星期六/日)

### 三、競賽分組及項目

#### (1)超能挑戰組：

以含有動力可以單機或雙機遙控(16通道內)參加競賽擂台賽之重量級立體機器人。將進行挑戰PK賽。

#### (2)擂台挑戰組：

以含有動力可以遙控(8通道內)參加競賽擂台賽之中量級立體機器人。將依以下3項目進行評分-造型創意、創作表達及挑戰PK賽。

#### (3)無限挑戰組：

以含有動力可以遙控(8通道內)參加競賽擂台賽之輕量級立體機器人。將依以下3項目進行評分-造型創意、創作表達及挑戰PK賽。

#### (4)自走競賽組：

以含有動力可參加田/徑挑戰賽之立體機器人。將依以下4項目進行評分-造型創意、創作表達、拔河PK賽及競走挑戰賽。

#### (5)模型創作組：

採現場親子/師生共同創作立體模型機器人為主。將依以下3項目進行評分-造型、創意及創作表達。

(6)創意設計組：採現場創作圖像機器人為主。將依以下3項目進行評分-造型、創意及創作表達。

▶ 超能挑戰組、擂台挑戰組、無限挑戰組、自走競賽組完成報名後需先行創作，於比賽當日帶至現場參加競賽。模型創作組、創意設計組請學校協助報名，採比賽當日現場製作。

▶ 各組詳細競賽規則請至財團法人豐泰文教基金會活動官網查詢。

四、參賽規定：依108學年度，以「學校」為單位報名。

### 超能挑戰組(大專示範邀請賽)

- (1) 敬邀大專組隊參加，預計4隊。
- (2) 比賽為團體組，每隊需由2~4名大專在校學生及1名指導老師組成，教師與學生需為同校師生，且老師僅能擔任同校1個隊伍之指導。
- (3) 選手只能以隊伍為單位參加比賽，1位老師和1位學生不被認定為隊伍，也不能參賽。
- (4) 每隊限以乙項作品參加競賽。

### 擂台挑戰組(全國高中/職組)

- (1) 總限額 32 隊。
- (2) 比賽為團體組，每隊需由2~4名高中/職學生及1名指導老師組成，教師與學生需為同校師生，且老師僅能擔任同校1個隊伍之指導。
- (3) 一所學校最多報名 3 隊，以報名順序序排，額滿為止。
- (4) 選手只能以隊伍為單位參加比賽，1位老師和1位學生不被認定為隊伍，也不能參賽。
- (5) 每隊限以乙項作品參加競賽。

### 無限挑戰組(全國國中組)

- (1) 總限額 32 隊。
- (2) 比賽為團體組，每隊需由2~4名國中學生及1名指導老師組成，教師與學生需為同校師生，且老師僅能擔任同校1個隊伍之指導。
- (3) 一所學校最多報名 3 隊，以報名順序序排，額滿為止。
- (4) 選手只能以隊伍為單位參加比賽，1位老師和1位學生不被認定為隊伍，也不能參賽。
- (5) 每隊限以乙項作品參加競賽。
- (6) 可申請越一級挑戰報名。

### 自走競賽組(全國國小組)

- (1) 總限額64隊。
- (2) 比賽為團體組，參加資格需由2~4名國小高年級(5-6年級)學生及1名指導老師組成，教師與學生需為同校的師生，且老師僅能擔任同校1個隊伍之指導。
- (3) 一所學校最多報名3隊，以報名順序序排，額滿為止。
- (4) 選手只能以隊伍為單位參加比賽，1位老師和1位學生不被認定為隊伍，也不能參賽。

---

(5) 每隊限以乙項作品參加競賽。

#### 模型創作組(雲林縣國小組)

(1) 總限額100名。

(2) 參加資格為全雲林縣國小中年級(3-4年級)學生，一所學校最多報名5名，以報名順序序排，額滿為止。

(3) 比賽採現場親子/師生共同創作比賽，當天限1名家長或老師支援比賽。創作表達階段由小朋友自行上台。

(4) 參賽者當天報到領取「比賽專用箱」(每位參賽者一個為限)與設計稿一張(A4比賽用紙29.7x21cm)，可於材料處挑選創作素材(如各類資源回收品、厚紙板、寶特瓶、碎布、報紙、鐵絲...等)；個人工具請自備，不得攜帶先行製作半成品入場組合，違者不予評分。

(5) 創作主題：以立體方式詮釋機器人，結合想像力及創造力呈現於模型上，不需有動力，發揮方式不限，尺寸重量不限，可自行命名。

(6) 每人限創作乙項作品參加競賽。

(7) 參賽者不得在作品上簽名或作任何記號，違者不予評分。

(8) 參賽作品限於比賽現場繳交作品，逾時未交者，以棄權論。

▶凡於活動當天報到完成之參賽者，大會將贈送每位一份小禮物作為獎勵。

#### 創意設計組(雲林縣國小組)

(1) 總限額120名。

(2) 參加資格為全雲林縣國小低年級(1-2年級)學生，一所學校最多報名15名，以報名順序序排，額滿為止。

(3) 參賽者當天報到領取「比賽專用畫紙」(四開圖畫紙54.5x39.3cm)，每位參賽者一張為限，畫具及媒材不限，畫板及畫具需自備。

(4) 繪畫主題：以繪畫方式詮釋機器人，結合想像力及創造力呈現於畫紙上，可自行命名。

(5) 每人限創作乙項作品參加競賽，不得集體創作。

(6) 作品以原創方式現，參賽者不得有冒名頂替、請人代畫、他人加筆或依圖臨摹等行為，違者不予評分。

(7) 參賽者不得在畫紙正面簽名或作任何記號，違者不予評分。

(8) 參賽作品限於比賽現場繳交作品，逾時未交者，以棄權論。

▶凡於活動當天報到完成之參賽者，大會將贈送每位一份小禮物作為獎勵。

## 五、報名方式

1、不需繳交報名費用。

2、以【學校】為單位報名參加，一律採線上報名。請至財團法人豐泰文教基金會活動官網 (<http://www.fengtay.org.tw>) 報名。

3、報名日期：自108年09月02日(一) 9:00AM起至108年09月20日(五)23:59PM或額滿為止；相關參賽資料若未於108年09月20日(五) (以郵戳為憑) 前繳交視同放棄參賽資格，並由備取資格遞補。

4、各組報名辦法：

## 2019豐泰文教盃全國機器人年賽

### 超能挑戰組/擂台挑戰組/無限挑戰組/自走競賽組

- (1)至活動官網線上報名，需填寫參賽隊伍名稱、選手/指導老師資料及上傳大頭照。其中隊伍名稱須以『機器人的名稱』報名比賽，且名稱中文字限7(含)字內；英文字限14(含)字內(包含空格)。
- (2)完成線上資料送出後，系統會寄發「報名編號」至報名E-mail信箱。
- (3)收到報名編號通知信後至官網列印「在學證明書」與「參加同意報名表」(一位選手填寫一份)，並完成簽名及蓋章，於報名截止日前(以郵戳為憑)掛號寄至活動籌備小組「2019豐泰文教盃全國機器人年賽籌備小組」收。※地址：640 雲林縣斗六市西平路666號。
- (4)大會收到相關參賽資料並確認完成報名手續者，將Email通知並公告於競賽活動官網。
- (5)報名截止後，恕無法更改。
- (6)請參賽隊伍於108年11月27日(三)前上傳作品概念及機構三視圖。

### (7)備註：

- 1.參加同意報名表填寫資料不完整、未簽名及核章、報名表不齊或超過截止日期，視同未完成報名手續，將喪失參賽資格。其名額將以該組別之備取資格遞補，遞補順序將依報名編號順序為主。
- 2.競賽名單於報名成功後即時公告於競賽活動網站、競賽活動臉書(豐泰文教盃機器人創作大賽)及雲林縣政府教育網，其錄取名單順序將依報名表收件日期為準。
- 3.在學證明書相片面孔必須清晰明顯可辨認，不得少於一吋半身照否則不予採認。在學證明書之學生照片如以電腦一併列印者可免加蓋騎縫章。在學證明書法訂有效期限為報名截止日期的最近三個月。

### 模型創作組/創意設計組

- (1) 至活動官網線上報名，需填寫選手/指導老師或家長資料。
- (2) 完成線上資料送出後，系統會寄發「報名編號」至報名E-mail信箱。
- (3) 收到報名編號通知信後至官網列印參加同意報名表(一位選手填寫一份)，並完成簽名及蓋章，於報名截止日前(以郵戳為憑)掛號寄至活動籌備小組「2019豐泰文教盃全國機器人年賽籌備小組」收。※地址：640 雲林縣斗六市西平路666號。
- (4) 大會收到參加同意報名表確認完成報名手續者，將Email通知並公告於競賽活動官網。
- (5) 報名截止後，恕無法更改。
- (6) 備註：

- 1.參加同意報名表填寫資料不完整、未簽名及核章、報名表不齊或超過截止日期，視同未完成報名手續，將喪失參賽資格。其名額將以該組別之備取資格遞補，遞補順序將依報名編號順序為主。
- 2.競賽名單於報名成功後即時公告於競賽活動網站、競賽活動臉書及雲林縣政府教育網，其錄取名單順序將依報名表收件日期為準。

## 六、比賽資源

為鼓勵參加豐泰文教盃機器人創作大賽，將補助各組材料庫或材料費。另為縮短城鄉差距，雲林縣學校可向豐泰文教基金會申請機器人輔導教學計畫(自走競賽組)，我們將派員專程至學校指導。

- 1.超能挑戰組：材料補助費用：NT\$100,000元 / 隊。
- 2.擂台挑戰組：材料補助費用：NT\$35,000元 / 隊。

3.無限挑戰組：材料補助費用：NT\$20,000元 / 隊。

4.自走競賽組補助：

(1) 材料庫：競賽限使用大會提供之動力馬達及底版，其中傳動軸須設置於底版上，且底版不得破壞，並於範圍內延伸創作。其包含-

a. 馬達規格：限選用1種。

將提供3V/6V雙軸直流馬達 ( 轉速 / 扭力 ) 3種不同規格挑選。

b. 底版，1片。

(2) 材料費用：NT\$2,000元 / 隊。

5.申請程序：

材料費請學校於比賽當天至報到處繳交領款收據 ( 1 隊1份/1校1份 )，我們將收到領據後匯款給學校，當天未繳交者視同放棄不予受理；材料庫於完成報名手續後，依報名順序寄發至各學校。

6.更換辦法：

(1)若有損壞無法使用之馬達零件，請於週一~週五09:00~17:00來電(05-551-3848/陳小姐)辦理更換事宜。

(2)需將損壞之零件寄退回大會，且最多更換一次。

7.機器人輔導教學計畫：

(1)申請資格：對機器人有興趣的雲林縣國小在校學生(至少3位學生/校)及老師，需完成2019機器人自走競賽組比賽報名，即可申請。

(2)執行時間：2019/9月~比賽前，預計週六上午時段。

(2)申請辦法：完成2019機器人比賽報名後，請於週一~週五09:00~17:00來電(05-551-3848/陳小姐)辦理登記。

## 七、獎勵辦法

1.由主辦單位雲林縣政府頒發獎狀，財團法人豐泰文教基金會頒贈獎盃、獎金以茲鼓勵，總獎金高達33萬。

2.獎金將於賽後由得獎者學校郵寄領款收據(請於108年12月20日(五)前，以郵戳為憑)至財團法人豐泰文教基金會，大會將於收到領款收據後匯款給學校，並由學校統一頒發。逾期未提供者，不予受理。

3.主辦單位若發現得獎作品有違反比賽規則者，或冒用他人名義，得取消其得獎資格，得追回獎項及獎勵品並公告之。

4.獲獎名額及獎金將依參賽隊數比例調整錄取名額。

5.獎狀將於比賽後寄發至獲獎學校。

獎勵方式

擂台挑戰組

1. 鈦獎NT\$30,000，取1名，頒發獎盃/獎牌/獎狀，指導老師獎狀乙幀。

2. 金獎NT\$24,000，取1名，頒發獎盃/獎牌/獎狀，指導老師獎狀乙幀。

3. 銀獎NT\$18,000，取1名，頒發獎盃/獎牌/獎狀，指導老師獎狀乙幀。



4. 銅獎NT\$12,000，取1名，頒發獎盃/獎牌/獎狀，指導老師獎狀乙幀。

5. 第5-10名NT\$8,000，共6名，頒發獎狀乙幀，指導老師獎狀乙幀。

### 無限挑戰組

1. 鈦獎NT\$20,000，取1名，頒發獎盃/獎牌/獎狀，指導老師獎狀乙幀。

2. 金獎NT\$16,000，取1名，頒發獎盃/獎牌/獎狀，指導老師獎狀乙幀。

3. 銀獎NT\$12,000，取1名，頒發獎盃/獎牌/獎狀，指導老師獎狀乙幀。

4. 銅獎NT\$8,000，取1名，頒發獎盃/獎牌/獎狀，指導老師獎狀乙幀。

5. 第5-10名NT\$5,000，共6名，頒發獎狀乙幀，指導老師獎狀乙幀。

### 自走競賽組

1. 鈦獎NT\$8,000，取1名，頒發獎盃/獎牌/獎狀，指導老師獎狀乙幀。

2. 金獎NT\$6,000，取1名，頒發獎盃/獎牌/獎狀，指導老師獎狀乙幀。

3. 銀獎NT\$4,800，取1名，頒發獎盃/獎牌/獎狀，指導老師獎狀乙幀。

4. 銅獎NT\$3,600，取1名，頒發獎盃/獎牌/獎狀，指導老師獎狀乙幀。

5. 第5-10名NT\$2,400，共6名，頒發獎狀乙幀，指導老師獎狀乙幀。

6. 第11-20名NT\$1,200，共10名，頒發獎狀乙幀，指導老師獎狀乙幀。

### 模型創作組

1. 鈦獎NT\$4,800，取1名，頒發獎牌/獎狀，指導老師獎狀乙幀。

2. 金獎NT\$3,600，取1名，頒發獎牌/獎狀，指導老師獎狀乙幀。

3. 銀獎NT\$2,400，取1名，頒發獎牌/獎狀，指導老師獎狀乙幀。

4. 銅獎NT\$1,800，取1名，頒發獎牌/獎狀，指導老師獎狀乙幀。

5. 佳作NT\$900，共26名，頒發獎狀乙幀，指導老師獎狀乙幀。

### 創意設計組

1. 鈦獎NT\$3,000，取1名，頒發獎牌/獎狀，指導老師獎狀乙幀。

2. 金獎NT\$2,400，取1名，頒發獎牌/獎狀，指導老師獎狀乙幀。

3. 銀獎NT\$1,800，取1名，頒發獎牌/獎狀，指導老師獎狀乙幀。

4. 銅獎NT\$1,200，取1名，頒發獎牌/獎狀，指導老師獎狀乙幀。

5. 佳作NT\$600，共32名，頒發獎狀乙幀，指導老師獎狀乙幀。

## 八、評選方式

將聘請業界及學界專家評審評選，當天現場公佈獲獎名單並頒獎。

### 擂台挑戰組/無限挑戰組

總成績為以下3項積分加總，取分數高者依序排名。若總成績同分，將以挑戰 P K 賽分數高者為優勝。

1. 創意造型：造形設計、色彩運用、材料運用評分，佔總分20%。

2. 創作表達：依概念創意、團隊制作評分，佔總分20%。



3.挑戰 P K 賽：佔總分60%。

#### 自走競賽組

總成績為以下4項積分加總，取分數高者依序排名。若總成績同分，將以創意造型分數高者為優勝。

1.創意造型：依造型設計、色彩運用、材料運用評分，佔總分25%。

2.創作表達：依概念創意、執行制作、團隊分工評分，佔總分25%。

3.田賽：拔河PK比賽，佔總分25%。

4.徑賽：競走挑戰賽，佔總分25%。

#### 模型創作組

總成績為以下3項積分加總，取分數高者依序排名。若總成績同分，將以創意分數高者為優勝。

1、創意：素材、結構、想像力，佔總分35%。

2、造型：精緻度、色彩、吸睛度，佔總分35%。

3、創作表達：設計概念，佔總分30%。

#### 創意設計組

總成績為以下3項積分加總，取分數高者依序排名。若總成績同分，將以創意分數高者為優勝。

1、創意：故事、意境、比例，佔總分35%。

2、造型：細膩度、色彩、吸睛度，佔總分35%。

3、創作表達：設計概念，佔總分30%。

## 九、比賽期程

依報名狀況安排，若有調整將另行公告。比賽過程中，作品及個人貴重物品請妥善保管，若有遺失大會恕不負責。

國小組比賽日期：108年11月30日（星期六）

自走競賽組：64隊

時間	活動	時程	備註
8:00-9:30	選手報到檢錄、抽籤比賽順序及就位	1.5 hrs	<ul style="list-style-type: none"><li>• 參賽隊伍準備作品，於報到檢錄區進行檢錄換取選手參賽證。</li><li>• 當日報到檢錄缺席兩（含）人將失去參賽資格。</li><li>• 報到時間結束前未完成報到檢錄，視同棄權參賽。</li><li>• 所有選手以抽籤方式決定參賽編號，並將參賽編號貼紙貼於機器人上，以當日報到順序抽籤，先到先抽。</li><li>• 選手將機器人放置於秤重區域，由工作人員進行秤重及拍照程序</li><li>• 當完成秤重及拍照程序後，將不得於比賽前追加為檢錄之零件，如有違者將取消參賽資格。</li><li>• 完成後依工作人員指示由選手將機器人放置圍場評分區。</li></ul>

## 2019豐泰文教盃全國機器人年賽

時間	活動	時程	備註
	賽道測試 (自由參加)	1.5 hrs	<ul style="list-style-type: none"> <li>測試隊伍憑練習證排隊測試，每次每隊僅能有一人排隊，測試時間2分鐘，測試結束後方可重新排隊。</li> <li>各組競賽場地每次僅允許1~2隊測試。</li> <li>測試隊伍若破壞場地(含競賽台、場地設施設備等)，將取消競賽資格。</li> </ul>
9:30-11:10	創意造型評分 創作表達評分	100mins	<ul style="list-style-type: none"> <li>圍場評分</li> <li>依參賽編號上台評分。</li> <li>一隊1.5分鐘為限。</li> </ul>
10:30-12:00	田賽及徑賽比賽	1.5 hrs	<ul style="list-style-type: none"> <li>田賽0.5分鐘，徑賽0.5分鐘。</li> <li>請依選手證至領取處領取餐盒一份/張，休息時間請選手自行安排。</li> </ul>
12:00-12:30	成績計算	30mins	<ul style="list-style-type: none"> <li>裁判及工作人員計算各組成績</li> </ul>
12:30-12:35	頒獎	5mins	<ul style="list-style-type: none"> <li>頒發各獎項</li> </ul>

模型創組組：100名

時間	活動	時程	備註
8:00-9:00	選手報到檢錄、抽籤比賽順序及就位	1 hrs	<ul style="list-style-type: none"> <li>選手於報到檢錄區進行檢錄換取選手參賽證。</li> <li>報到時間結束前未完成報到檢錄，視同棄權參賽。</li> <li>所有選手以抽籤方式決定參賽編號，以當日報到順序抽籤，先到先抽。</li> <li>報到檢錄完成將領取參賽小禮物一份。</li> <li>至指定教室就位準備，每間教室預計有10~15組選手。</li> </ul>
9:00-9:05	比賽講解	5mins	<ul style="list-style-type: none"> <li>說明比賽規則</li> </ul>
9:05-9:30	設計發想 挑選材料	25mins	<ul style="list-style-type: none"> <li>親子/師生先行設計討論，再由選手至材料區挑選材料</li> </ul>
9:30-11:30	共同創作	2 hrs	<ul style="list-style-type: none"> <li>比賽時間</li> </ul>
11:30-12:30	創意/造型評分	1 hrs	<ul style="list-style-type: none"> <li>圍場評分</li> </ul>
11:30-12:30	休息時間	1 hrs	<ul style="list-style-type: none"> <li>請依選手證至領取處領取，每張選手證可換取2份餐盒。</li> </ul>
12:30-14:10	創作表達評分	100mins	<ul style="list-style-type: none"> <li>依參賽編號上台評分。</li> <li>一名1分鐘為限。</li> </ul>
14:10-14:40	成績計算	30mins	<ul style="list-style-type: none"> <li>裁判及工作人員計算各組成績</li> </ul>
14:40-14:45	頒獎	5mins	<ul style="list-style-type: none"> <li>頒發各獎項</li> </ul>

## 2019豐泰文教盃全國機器人年賽

創意設計組：120名

時間	活動	時程	備註
8:00-9:00	選手報到檢錄、抽籤比賽順序及就位	1 hrs	<ul style="list-style-type: none"> <li>選手於報到檢錄區進行檢錄換取選手參賽證。</li> <li>報到時間結束前未完成報到檢錄，視同棄權參賽。</li> <li>所有選手以抽籤方式決定參賽編號，以當日報到順序抽籤，先到先抽。</li> <li>報到檢錄完成將領取參賽小禮物一份。</li> <li>至指定教室就位準備，每間教室預計有10~20位選手。</li> </ul>
9:00-9:05	比賽講解	5mins	<ul style="list-style-type: none"> <li>說明比賽規則</li> </ul>
9:05-11:00	創作	115mins	<ul style="list-style-type: none"> <li>比賽時間</li> </ul>
11:00-12:00	創意/造型評分	1 hrs	<ul style="list-style-type: none"> <li>圍場評分</li> </ul>
11:00-12:00	休息時間	1 hrs	<ul style="list-style-type: none"> <li>請依選手證至領取處領取，每張選手證可換取2份餐盒。</li> </ul>
12:00-14:00	創作表達評分	2 hrs	<ul style="list-style-type: none"> <li>依參賽編號上台評分。</li> <li>一名1分鐘為限。</li> </ul>
14:00-14:30	成績計算	30mins	<ul style="list-style-type: none"> <li>裁判及工作人員計算各組成績</li> </ul>
14:30-14:35	頒獎	5mins	<ul style="list-style-type: none"> <li>頒發各獎項</li> </ul>

國高中職及大專組比賽日期：108年12月7日-8日（星期六日）

無限挑戰組：32隊

時間	活動	時程	備註
<b>12/7</b> 8:00-9:00	選手報到檢錄、抽籤比賽順序及就位	1 hrs	<ul style="list-style-type: none"> <li>參賽隊伍準備作品，於報到檢錄區進行檢錄換取選手參賽證。</li> <li>當日報到檢錄缺席兩（含）人將失去參賽資格。</li> <li>報到時間結束前未完成報到檢錄，視同棄權參賽。</li> <li>所有選手以抽籤方式決定參賽編號，並將參賽編號貼紙貼於機器人上，以當日報到順序抽籤，先到先抽。</li> <li>選手將機器人放置於秤重區域，由工作人員進行秤重及拍照程序。</li> <li>完成上述程序後，依工作人員指示至選手休息維修區準備。</li> </ul>
9:00-12:00	PK賽/維修	3 hrs	<ul style="list-style-type: none"> <li>一場3分鐘。</li> </ul>
12:00-13:00	休息時間	1 hrs	<ul style="list-style-type: none"> <li>請依選手證至領取處領取餐盒一份/張，休息時間請選手自行安排。</li> </ul>
	PK賽/維修	3 hrs	<ul style="list-style-type: none"> <li>一場3分鐘。</li> </ul>

時間	活動	時程	備註
13:00-16:00	創意造型評分 創作表達評分	3 hrs	<ul style="list-style-type: none"> <li>請選手於指定時間內自行安排於評分區進行評分。</li> <li>一隊 2 分鐘為限。</li> <li>評分時間結束前未完成評分，此項成績視同零分。</li> </ul>
16:00-19:00	PK賽/維修	3 hrs	<ul style="list-style-type: none"> <li>P K 至前4或8強晉級至隔天比賽，機器人可帶出場維修。</li> </ul>
<b>12/8</b> 8:00-8:30	選手報到檢錄 及就位	30mins	<ul style="list-style-type: none"> <li>參賽隊伍依選手參賽證報到檢錄，需秤重檢查。</li> <li>報到時間結束前未完成報到檢錄，視同棄權參賽。</li> </ul>
8:30-11:30	PK賽/維修	3 hrs	<ul style="list-style-type: none"> <li>一場3分鐘。</li> </ul>
11:30-12:00	成績計算	30mins	<ul style="list-style-type: none"> <li>裁判及工作人員計算各組成績</li> </ul>
12:00-12:05	頒獎	5mins	<ul style="list-style-type: none"> <li>頒發各獎項</li> </ul>

擂台挑戰組：32隊

時間	活動	時程	備註
<b>12/7</b> 8:00-9:00	選手報到檢 錄、抽籤比賽 順序及就位	1 hrs	<ul style="list-style-type: none"> <li>參賽隊伍準備作品，於報到檢錄區進行檢錄換取選手參賽證。</li> <li>當日報到檢錄缺席兩(含)人將失去參賽資格。</li> <li>報到時間結束前未完成報到檢錄，視同棄權參賽。</li> <li>所有選手以抽籤方式決定參賽編號，並將參賽編號貼紙貼於機器人上，以當日報到順序抽籤，先到先抽。</li> <li>選手將機器人放置於秤重區域，由工作人員進行秤重及拍照程序。</li> <li>完成上述程序後，依工作人員指示至選手休息維修區準備。</li> </ul>
9:00-12:00	PK賽/維修	3 hrs	<ul style="list-style-type: none"> <li>一場3分鐘。</li> </ul>
	創意造型評分 創作表達評分	3 hrs	<ul style="list-style-type: none"> <li>請選手於指定時間內自行安排於評分區進行評分。</li> <li>一隊 2 分鐘為限。</li> <li>評分時間結束前未完成評分，此項成績視同零分。</li> </ul>
12:00-13:00	休息時間	1 hrs	<ul style="list-style-type: none"> <li>請依選手證至領取處領取餐盒一份/張，休息時間請選手自行安排。</li> </ul>
13:00-19:00	PK賽/維修	6 hrs	<ul style="list-style-type: none"> <li>一場3分鐘。P K 至前4或8強晉級至隔天比賽，機器人可帶出場維修。</li> </ul>
<b>12/8</b> 8:00-8:30	選手報到檢錄 及就位	30mins	<ul style="list-style-type: none"> <li>參賽隊伍依選手參賽證報到檢錄，需秤重檢查。</li> <li>報到時間結束前未完成報到檢錄，視同棄權參賽。</li> </ul>
8:30-11:30	PK賽/維修	3 hrs	<ul style="list-style-type: none"> <li>一場3分鐘。</li> </ul>

## 2019豐泰文教盃全國機器人年賽

時間	活動	時程	備註
11:30-12:00	成績計算	30mins	• 裁判及工作人員計算各組成績
12:00-12:05	頒獎	5mins	• 頒發各獎項

超能挑戰組：4隊

時間	活動	時程	備註
<b>12/8</b> 9:00-9:30	選手報到檢錄、抽籤比賽順序及就位	30mins	• 參賽隊伍準備作品，於報到檢錄區進行檢錄換取選手參賽證。 • 選手將機器人放置於秤重區域，由工作人員進行秤重及拍照程序。 • 完成上述程序後，依工作人員指示至選手休息維修區準備。
9:30-12:00	PK賽/維修	2.5 hrs	• 一場3分鐘。
12:00	公告		• 請依選手證至領取處領取餐盒一份/張。

### 十、申訴

- 1、合法之申訴應由選手簽章以書面向大會競賽組提出(不得由帶隊老師提出)。申訴表請向大會服務台或於競賽場中之該場裁判長領取。
- 2、如發現對隊有違反比賽規定之事，應於挑戰賽前30分鐘檢附申訴書向大會競賽組提出，並需指定不合格選手之具體敘述不合格之情形。否則大會不予受理。
- 3、比賽中如發現對隊有違反比賽規定之事，應立即由選手向該組裁判長提出異議，由裁判長決定是否沒收比賽或繼續比賽。
- 4、將不接受比賽結束後之申訴。
- 5、比賽爭議之判決：
  - (1) 規則有明文規定者，以裁判之判決為終決。
  - (2) 規則無明文規定者，由該場之裁判長判決之，其判決為終決。
  - (3) 非前述之爭議，由評審委員會裁定之。

### 十一、交通資訊

**國小組**—公誠國小(雲林縣斗六市北平路95號)

大眾運輸：斗六火車站(後站)步行7分鐘，約450m的距離。

雲林高鐵站轉搭雲林客運201高鐵快捷專車至斗六火車站(後站)下車，步行7分鐘。

自行開車：國道1號>下虎尾(斗六)交流道往斗六方向>145線道>右轉西平路(台1丁)>左轉北平路即可抵達。

停車資訊：開車抵達可放於斗六棒球場周邊道路或公誠國小周邊道路。

**國高中及大專組**—雲林縣立體育館(雲林縣斗六市大學路三路600號)

大眾運輸：斗六火車站(後站)轉搭計程車或台西客運101/7120或雲林客運201至稅務局(雲林縣政府)下

車，步行1分鐘。

雲林高鐵站轉搭雲林客運201高鐵快捷專車至稅務局(雲林縣政府)下車，步行1分鐘。

自行開車：國道1號>下斗南交流道往斗南方向接大業路>延平路一段(台1線)>光華路(台1丁)>大學路三段直行即可抵達。

國道3號(南下建議出口)>下斗六交流道往斗六方向>台3線>大學路三段直行即可抵達。

國道3號(北上建議出口)>接78快速道路下古坑交流道>台3線>大學路三段直行即可抵達。

停車資訊：開車抵達可放於體育館內停車場(免費)，文化處停車場(入口位於大學路三段)，斗六停2場(入口位於埤口路)或周邊道路之免費停車格。\*臨時停車場費用：10元/時，當日最高100元。

## 十二、附則

- 1、有關各項賽程訊息及通告請至競賽官網查詢。
- 2、大會於比賽期間投保公共意外責任險(含工作人員、參加人員、觀眾受傷/投保人數：1000人)
  - A. 每一個人體傷責任 \$200萬
  - B. 每一意外事故體傷責任(總額) \$1,000萬
  - C. 每一意外事故財損 \$200萬
  - D. 保險期間內最高賠償金額(總額) \$2,400萬
- 3、選手作品將於比賽當天結束後由選手自行帶回。
- 4、因應個人資料保護法，所填報名參加本比賽之個人資料；僅供本比賽相關用途使用。
- 5、得獎作品如有冒偽、抄襲或經檢舉曾參加任何公開比賽得獎或展出，經查證屬實一律取消資格，獎位不遞補。已領取獎項者，主辦單位得追回原獎項。其違反著作權法部份由參賽者自行負責，概與本主辦單位無關。如造成第三者之權益損失，參賽者得負完全法律責任，不得異議。
- 6、得獎作品版權(包括著作財產權與著作人格權)歸主辦單位所有，主辦單位及執行單位可逕行使用於宣傳、發表、出版、佈置、展覽、刊登報章雜誌或印製書冊等，不另給酬，得獎者不得提出異議，並應配合提供相關資料。
- 7、請自備交通工具往返，建議師長/家長陪同參加、注意安全等事項，請參加者自行負責。
- 8、為愛惜我們的地球、提倡環保，現場提供箱水請自行攜帶水杯。
- 9、聯絡單位/聯絡人：  
(報名諮詢)財團法人豐泰文教基金會/陳小姐/05-551-3848  
(比賽諮詢)豐泰設計中心/朱小姐/05-557-0819#308

主辦單位保有修改規則及給予參賽資格等權利，活動內容若發生任何爭議概以主辦單位之決定為準。本競賽辦法若有未盡周詳之處，將由主辦單位視情形依公平、公正、公開、合情、合理之原則可隨時修正，並公告於活動網站。凡報名參加比賽者，即視為已充分瞭解上述各條款所載主辦單位所擁有之權利及義務，且願意完全遵守本辦法所述之各項規定。