

投稿類別：健康護理類

篇名：

從高中職學生之消費行為談拋棄式隱形眼鏡－以帝康與嬌生為例

作者：

黃郁雁。國立中壢高級商業職業學校。資料處理科二年三班。

張純芳。國立中壢高級商業職業學校。資料處理科二年三班。

指導老師：

許紫雲 老師

壹●前言

一、研究動機：

由於科技的進步，我國近視人口比率年年攀升，所以矯正視力也是近年來人民關注的議題。由於眼鏡的配戴及雷射手術治療具有先天上的許多限制及缺點，所以隱形眼鏡就成為近視患者的另一種新選擇。

現代化的社會中，人們講求輕便、舒適及省時間，「隱形眼鏡」逐漸成為不少學生的生活必需品。隱形眼鏡是 21 世紀新新類人的流行產品，各大廠商從最早期的硬式鏡片，逐漸發展出軟式鏡片，跟隨著這波流行趨勢而不斷的研發出更符合人性需求的產品。正因為它越來越普及，而發展出各種不同的功能，例如：瞳孔的放大、瞳孔的顏色改變及隱形眼鏡的含水量提升……等。

二、研究目的：

根據問卷調查結果，我們嘗試探討帝康與嬌生這兩大品牌於中壢地區高中職學生的消費行為、使用隱形眼鏡的習慣、慣用的品牌、其品牌的特色產品以及配戴時間長短的正確性……等統計數據。

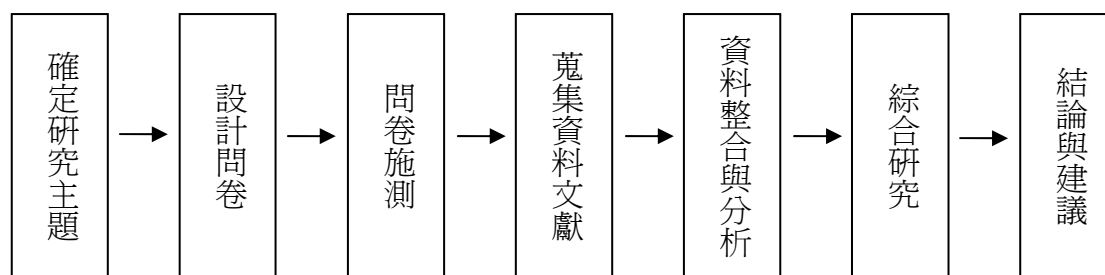
三、研究方法：

- (一) 文獻分析法：蒐集相關文獻資料後，加以彙整，並闡述自己的想法。
- (二) 問卷調查法：調查中壢地區高中職學生使用隱形眼鏡的比率和品牌。

四、研究範圍及限制：

本組因人力、資源及時間有限之故，研究範圍僅選擇中壢地區的高中職學生進行調查，發放問卷份數為 500 份，實際收回份數(實際收回份數包含有效問卷及無效問卷)500 份，有效問卷為 468 份，回收率為 100%，有效率為 93.6%。本研究小組對中壢地區各高中職學生進行調查，以求數據資料的獨立、公平及公正。本研究僅針對中壢地區高中職學生族群對於拋棄式隱形眼鏡的消費行為做問卷調查，因此無法全國普查。

五、研究流程圖：



貳●正文

一、隱形眼鏡起源及發展史

隱形眼鏡問世已有數百年的歷史，它是一種細小、輕薄且服貼於眼球的圓形透片。隱形眼鏡的歷史可追溯至16世紀，達文西首先提出將人造鏡片放在人體眼球上的構思，而這個構思「源自於達文西當年所發現的屈光折射原理。」(林貞岑，2000)西元1887年德國菲克製作出第一隻隱形眼鏡，卻因為透氧率過低而失敗，「西元1888年瑞士的費克、法國的卡爾特和德國的繆勒，在同一年間從事隱形眼鏡的研究、配戴及試驗。」(陳永年，1999)西元1948年Tuohy製成了現代人類所使用的硬式隱形眼鏡，並在1950年代形成風潮，此時，硬式隱形眼鏡也正式進入發展期。西元1961年出現了第一副軟性隱形眼鏡，大約十年後首度發明出硬式隱形眼鏡的透氧度。也隨著科技時代的進步從傳統式硬式隱形眼鏡鏡片，進化為拋棄式軟式隱形眼鏡鏡片。

二、隱形眼鏡的種類

隱形眼鏡可分為硬式和軟式，又因為時間上的使用可分為長戴型及拋棄型。

最早期硬式隱形眼鏡因為能夠長期配戴，只要每天使用清潔液清潔，即可以長期使用不需汰換，且『具有矯正近視、遠視及解決散光的障礙』(崔岡，1982)硬式隱形眼鏡也將原本的低透氧度大幅提高，但相較於軟式隱形眼鏡還是略為遜色。硬式隱形眼鏡的缺點在於，鏡片硬度較高，當人體眼球靈活轉動時，會有不適感，相較於軟式而言，軟硬度低為訴求製作而成，相對配戴在人體眼球上時，會有高度的舒適感。

軟式隱形眼鏡的優勢還有，因為配戴時不長，所以不容易累積污垢及灰塵，且透氧度高。相較於硬式隱形眼鏡，花費的金錢較高，也不具有硬式隱形眼鏡解決散光的功能，更無法長時間配戴，且預防紫外線的效能效差。

三、配戴拋棄式隱形眼鏡的優點

(一) 取代一般眼鏡及老花眼鏡的攜帶不便

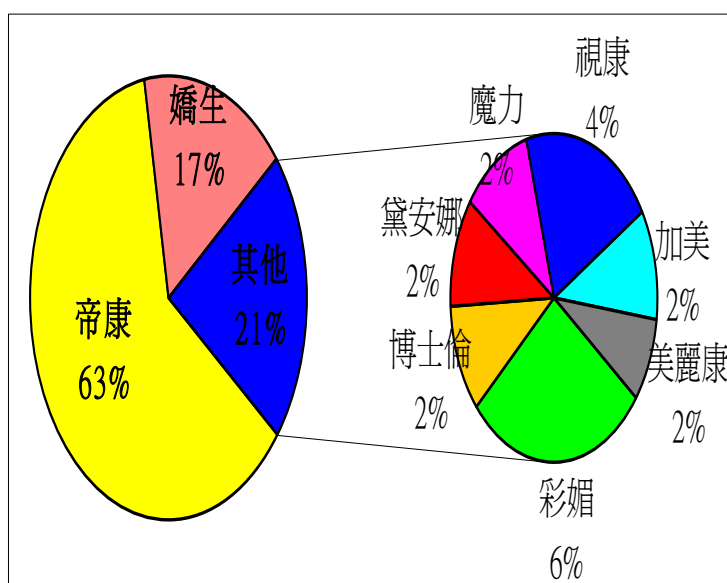
- (二) 舒適度佳、含水度高使眼睛較為舒適
- (三) 用完即拋棄不容易堆積沉積物
- (四) 相較於眼鏡不容易起霧
- (五) 眼睛適應期較為短暫
- (六) 非變色片有淡藍色或淡綠色是方便使用者找到鏡片
- (七) 度數不容易瞬間大幅度增加
- (八) 沒有普通眼鏡邊緣產生的三稜鏡效應與斜向散光的缺陷
- (九) 雙眼成像相差的問題
- (十) 可避免眼鏡鏡片破裂時割傷眼球的情況

四、配戴拋棄式隱形眼鏡的缺點

- (一) 「眼睛容易充血、疲勞」(崔岡，1982)
- (二) 容易因為隱形眼鏡清潔不慎而感染眼睛
- (三) 「配戴超過十六小時以上容易造成眼睛角膜破損」(崔岡，1982)
- (四) 品牌影響價格高低並非為統一價格
- (五) 無法長期矯正視力
- (六) 長時間使用電腦者不宜配戴隱形眼鏡避免電磁波造成傷害
- (七) 具有乾眼症或是眼睛容易乾燥者不宜配戴
- (八) 根據數據來源，「眼睛容易發生病變」(邱靖婷&李宛蓁&周杏蘋，2009)
- (九) 不當選擇鏡片會使眼睛缺氧
- (十) 若有灰塵或是眼睫毛掉入眼睛中眼睛會不舒服

五、問卷數據統整

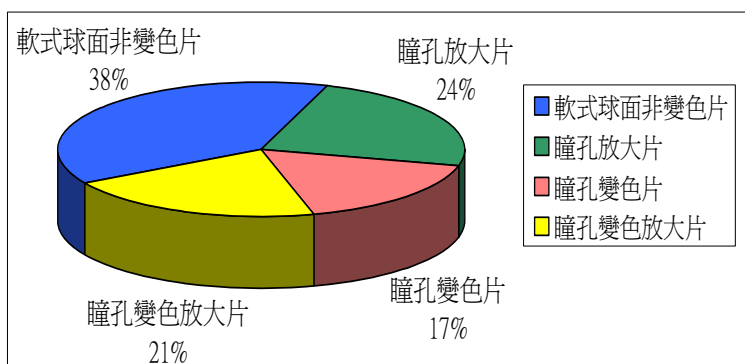
(一) 學生慣用隱形眼鏡品牌之比例



根據(圖一)數據顯示，學生慣用的隱形眼鏡品牌以帝康比例佔最高，比例約為49%，嬌生比例約為14%，兩者相差35%，帝康和嬌生明顯有相當大的差距。而剩餘的21%，其中又以彩媚品牌位居第三，佔了其他中的6%，而比率換算結果，使用嬌生品牌人數較使用彩媚品牌人數大約多了45人。

(圖一) 學生慣用隱形眼鏡品牌之比例

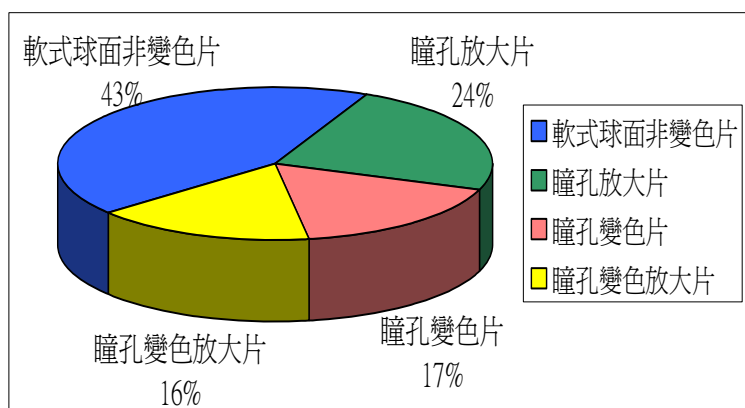
(二) 學生曾經使用過嬌生品牌之各項功能產品之比例



由(圖二)圓餅圖可知，慣用嬌生品牌的學生，對使用其特色產品的比例較平均，其中佔據多數的是軟式球面非變色片，約為38%。

(圖二) 學生曾經使用過嬌生品牌之各項功能產品之比例

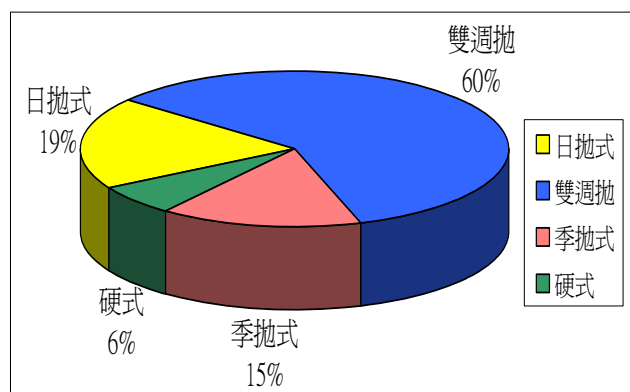
(三) 學生曾經使用過帝康品牌之各項功能產品之比例



由(圖三)可知，慣用帝康品牌的學生，使用軟式球面非變色片的比例較高，約為43%，與其他特色產品的使用比例有落差。由此推測，多數人對該品牌的其他特色產品使用度不高。

(圖三) 學生曾經使用過帝康品牌之各項功能產品之比例

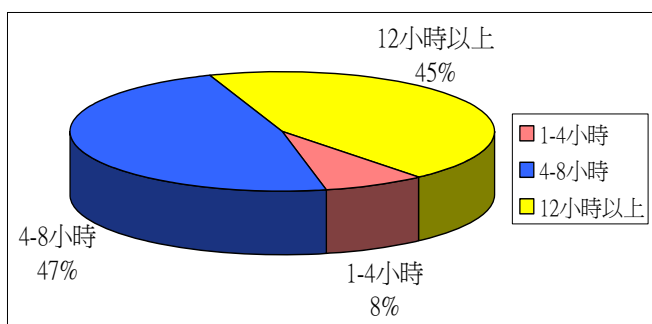
(四) 學生選用隱形眼鏡壽命類型之比例



由(圖四)百分比可知，學生選用隱形眼鏡壽命類型比例佔最高的是雙週拋，約為60%；其次為日拋式，約19%；而相較於使用長戴型的人數明顯有高度落差。由此推測，雙週拋的壽命對多數高中職生來說，較符合經濟效益，也可同時避免沉積物累積於瞳孔中的衛生品質較好。

(圖四) 學生選用隱形眼鏡壽命類型之比例

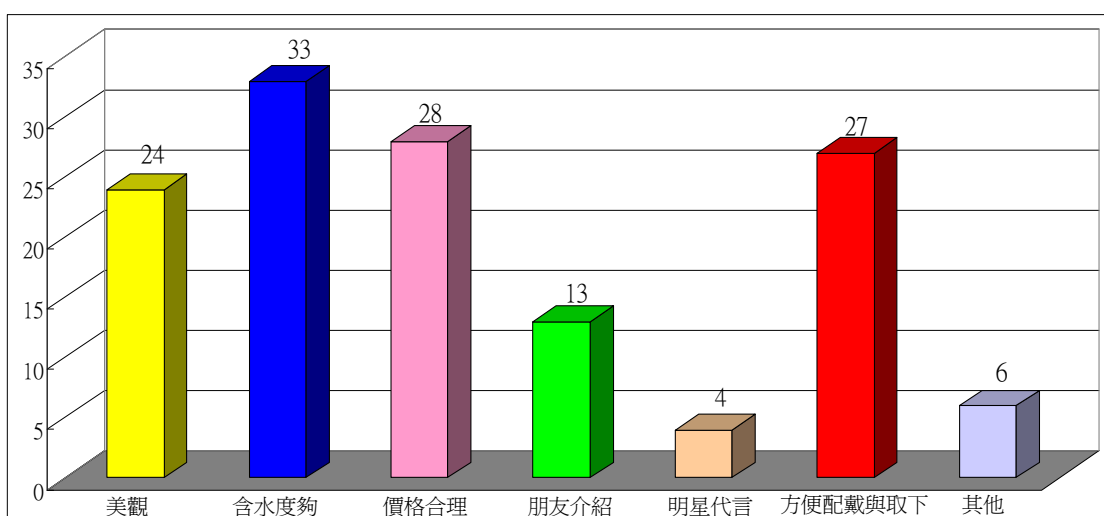
(五) 學生每日平均配戴隱形眼鏡時數之比例



根據(圖五)可知，高中職學生配戴隱形眼鏡的時數以4~8小時較多，約有47%的學生。依照眼科醫生指示，配戴4-8小時是最適合每個人的配戴隱形眼鏡的時數。其次配戴12小時以上的比例約為45%。

(圖五) 學生每日平均配戴隱形眼鏡時數之比例

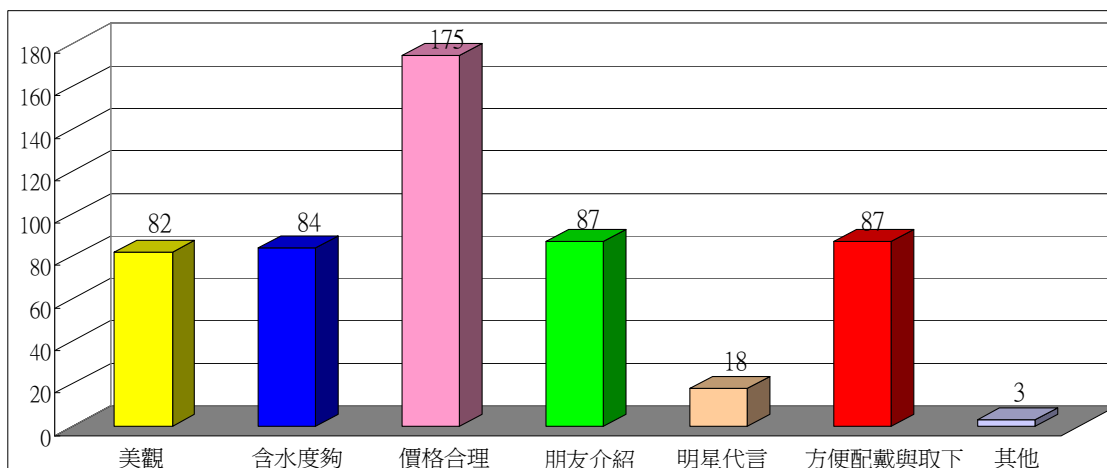
(六) 學生選用嬌生品牌之隱形眼鏡原因之比例



(圖六) 學生選用嬌生品牌之隱形眼鏡原因之比例

根據(圖六)長條圖，學生選擇嬌生品牌的原因，因其產品含水量夠使得眼睛舒適為理想考量，為整筆資料數據的頂峰，其次為價格合理，而再其次數據為方便配戴與取下；反觀其他因素及明星代言對學生族群的吸引力較低。

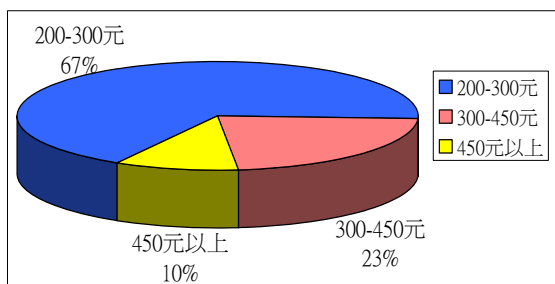
(七) 學生選用帝康品牌之隱形眼鏡原因之比例



(圖七) 學生選用帝康品牌之隱形眼鏡原因之比例

由(圖七)長條圖可知，學生選擇帝康品牌的原因，以其價格合理特別突出，學生的接受度和經濟能力都在所及範圍內；反觀其他因素比例都略微相近，但和嬌生相同處為其他因素及明星代言都並非為學生的主要考量因素。

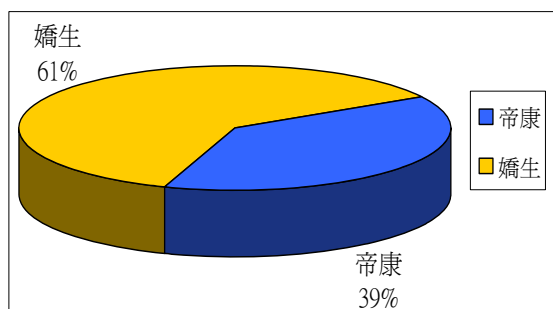
(八) 學生心目中隱形眼鏡理想價格之比例



根據(圖八)數據，200-300元的是高中職學生的合理價格範圍，約佔67%。由此可知，67% 高中職學生對於隱形眼鏡的經濟配額僅有200-300元之間。

(圖八) 學生心目中隱形眼鏡理想價格之比例

(九) 假設帝康及嬌生因活動促銷而同價位時，學生選擇之品牌比例



根據(圖九)顯示，當兩大品牌為同價競爭時，學生則選用嬌生品牌。由於「**嬌生的行銷策略，一開始即以日拋隱形眼鏡為產品主力，清楚地訴求，日拋隱形眼鏡是最乾淨且方便的選擇。**」(許瓊文，2006)，因此嬌生也為高中職生心目中的理想品牌。

(圖九) 假設帝康及嬌生因活動促銷而同價位時，學生選擇之品牌比例

參●結論

自拋棄式隱形眼鏡問世以來，便掀起一股世界風潮，當然臺灣也不例外。而這種隱形眼鏡的全新型態，為既舒適又方便的配戴眼鏡方式，已逐漸變成E世代年青青少年的每日必需品。許多使用過拋棄式隱形眼鏡的消費者表示，拋棄式隱形眼鏡相較於傳統眼鏡沒有鏡框的阻礙、重量的壓力及視覺外觀的影響，對愛美的新新人類而言更為符合需求，這也表示拋棄式隱形眼鏡的消費型態，已普遍受到消費者的認同。

而我們為了更加深入了解高中職生對拋棄式隱形眼鏡的偏好、款式、需求、價格的接受程度及學生使用隱形眼鏡的時間長短，做了問卷調查。最後經過仔細的分析後發現中壢地區的高中職學生，在購買拋棄式隱形眼鏡時會考慮的最主要兩個因素為含水量及價格合理。在研究前兩位筆者以為明星代言會較吸引高中職學生，但是依據問卷數據顯示，嬌生品牌受到明星代言影響而購買的學生族群約

有4人，而帝康品牌受到明星代言影響而購買的學生人數約有18人，佔所有特色條件中的極少數。

拋棄式隱形眼鏡標榜的是用完即丟，許多消費者的心態是反正過幾天就要丟棄，疏於清洗和保養，使得拋棄式隱形眼鏡成爲一個細菌滋養的溫床。每個人都應該了解自己適合什麼類型的隱形眼鏡，除了便利及節省金錢的考量外，更要確保眼睛健康及舒適，有些消費者爲了省錢，會自動延長拋棄式隱形眼鏡的使用天數，這樣反而「**容易引起眼角膜發炎、細菌性角膜潰瘍、急性紅管新生、巨乳頭性結膜炎……等。**」(李怡嬋，2008)在此呼籲有使用隱形眼鏡的高中職學生，請愛惜自己的眼睛，別爲了省小錢而賠上自己的眼睛。

肆●引註資料

- 一、林貞岑(2000)。隱形眼鏡，聰明保養 12 守則。康健雜誌，111。100-103。
- 二、陳永年(1999)。隱形眼鏡概論。臺中市：藝軒圖書。
- 三、崔岡(1982)。保健信箱上集。臺北市：中央日報印編。
- 四、許瓊文(2006)。嬌生攻下五成眼鏡族市場的秘密。今周刊，512。112。
- 五、李怡嬋(2008)。聰明選對隱形眼鏡完全指南。康健雜誌，111。100-103。