

105 年 11 月 9 日

高二商經科校外參觀報告



祥儀機器人夢工廠



參觀時間：2016 年 11 月 9 日

參觀地點：祥儀機器人夢工廠、可口可樂博物館

科別：商業經營科

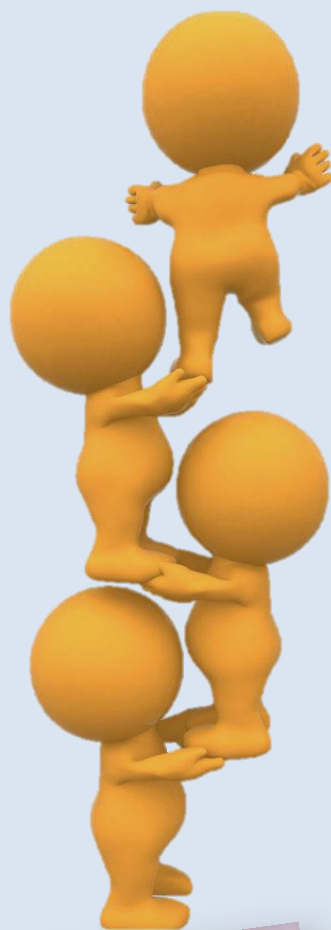
班：二年四班

組員：30 號 溫玉婕

34 號 劉宇彤

## 目錄

- P.1 封面
- P.2 目錄
- P.3 事前準備及工作分配
- P.4 關於祥儀企業
- P.5 祥儀機器人夢工廠簡介
- P.6 關於可口可樂公司
- P.7 可口可樂博物館簡介
- P.8 個人心得報告





## 事前準備



## 工作分配

組員	工作項目	工作內容
劉宇彤	紀錄	紀錄參訪過程的事件
	資料統整	將查詢到的資料加以統整
	個人心得	寫下對於參訪過程的感受、想法。
溫玉婕	攝影	全程拍攝，提供報告所需的照片並留下小組回憶。
	查詢資料	查詢報告所需的企業資料。
	報告編輯	將報告做編排及美編
	個人心得	寫下對於參訪過程的感受、想法。



(圖示左：劉宇彤，右：溫玉婕)



祥儀企業

### 關於祥儀

微小精密的馬達齒輪箱在人類日常生活之商品已扮演舉足輕重之角色，祥儀的產品的進步與創新，以小型化、輕量化、省能源、低噪音等優勢，配合商品達到「自動化」、「省力化」、「新奇化」、「科技化」，期許能以最輕巧的微小馬達精密齒輪箱，傳動魔力，創新科技！

### 經營理念

#### 祥和

員工心繫祥儀，處處為公司著想，公司也盡力地關照員工，讓公司猶如一個溫馨的大家庭，以達到敬上愛下，溝通順暢的相處模式。公司與客戶、供應廠商在和諧的氣氛及互惠的基礎上，就能維繫長久的合作。

#### 務實

產品由設計、採購、製造、檢驗、包裝至運送出貨之每一工作、程序均按作業標準確實執行。產品品質及服務品質滿足客戶之需求，以誠信負責的態度完成每一筆交易。

#### 創新

集合眾人之智慧、開創新點子、新方法及新產品，使工作更有效率，滿足客戶新的需求。加強教育訓練吸收新知，透過研究發展及改善提案，以達技術層次及管理制之新境界。

### 品質政策

本公司貫徹重視品質管理系統及持續不斷改善強化品質機能以回應客戶，並提供可資信賴與滿足的產品和服務。全體員工以全面品質保證為共同之目標與方針並滿足客戶需求為最高宗旨。







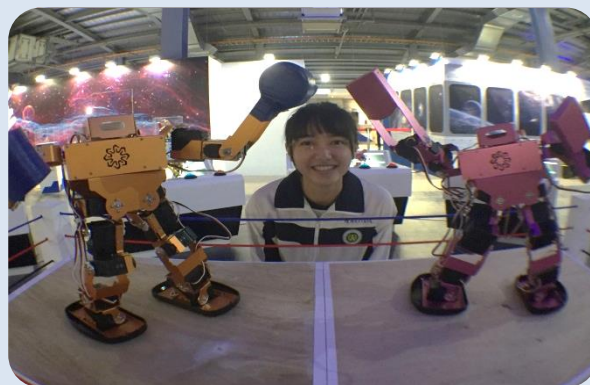
## 祥儀機器人夢工廠簡介

進入展區的紅毯大道，旁邊擺設許多迎賓用機器人，這些機器人是廢五金回收打造，化腐朽為神奇。前往展區的運貨電梯，具有感應磁條，能對應貨品的條碼將其送到正確的樓層。



救難行坦克機器人，在模擬的崎嶇道路行走，而且上頭附有攝影機，能將現場的情況回傳，協助完成救災任務。

終極格鬥區能藉由遙控器來操控機器人進行戰鬥。



三太子配合腳踏車發電，當屏幕上顯示 100% 時，原先靜止不動的三太子便會開始熱舞。展示櫃裡的都是由許多金屬小零件拼湊起來的，非常精巧。





展內最受歡迎的機器人，只要一走近，就會觸動紅外線感應，立即會有發出聲光效果，深受小孩子及大人的喜愛。

坐進會移動的潛水艇，可藉由內部屏幕，看見外投模擬的海洋世界，能作移動且附有音效，讓人有種真實置身在海洋世界的感受。



透過體感設備，並連結電腦螢幕，能觀看自己的動作，操作機器人進行戰鬥，勝利時還會有擂台賽的鐘聲出現。



娜魯灣星的原住民機器人，我們從他們的衣著、舞蹈動作，進而了解原住民文化。



## 關於可口可樂公司

### 起源

1886年，美國喬治亞州的亞特蘭大市，有位名叫約翰·潘伯頓（Dr. John S. Pemberton）的藥劑師，他挑選了幾種特殊的成分，發明出一款美味的糖漿，沒想到清涼、暢快的「可口可樂」就奇蹟般的出現了！潘伯頓相信這產品可能具有商業價值，因此把它送到傑柯藥局（Jacobs' Pharmacy）販售，開始了「可口可樂」這個美國飲料的傳奇。

### 企業承諾

#### 工作環境 Workplace

不斷努力創造一個和諧、公平、積極的企業環境，以此來發揮和促進公司員工的創造力和進取精神，並實踐員工公司的共同發展。

#### 市場 Marketplace

了解和滿足市場和消費者不斷變化的飲料需求以及對飲料健康的關注，為消費者帶來更優質、更多元的選擇。

#### 環保 Environment

我們不斷提升在環保方面的表現，力求成為這一領域的專業領導者，尤其是在水和包裝方面。

#### 社會 Community

我們與社區與非營利機構積極合作，發展各種活動以協助社區推展工作。包括環保、運動、教育、健康、急難救助等。

### 願景

世界快速變遷，為了接下來的10年甚至更長遠的未來能夠持續成長，我們必須更具前瞻性並且洞察先機，以了解未來會形塑我們業務發展的趨勢和力量，並且能夠迅速應變，因此我們現在就必須為未來做好準備，這也就是我們的「2020願景」。

它為我們的業務發展設立了長期目標，並提供我們和裝瓶夥伴的發展藍圖。

『 讓全球人們的身體、思想及精神更加怡神暢快  
讓我們的品牌與行動不斷激發人們保持樂觀向上  
讓我們所觸及的一切更具價值。 』



## 可口可樂博物館簡介

classic



導覽員為我們介紹各個世界的可口可樂瓶蓋，雖然文字不同，但圖案基本上大致相同，這也告訴我們，可口可樂無所不在。



進入可口可樂觀光工廠大廳的左邊，就看到壯觀的可口可樂玻璃牆，牆內有成千上萬的可口可樂曲線瓶。



可口可樂的出入口貼滿的各個時期不同代言人的廣告海報。





可口可樂的演進史。1886年，被發明出來後，在傑柯藥局販售，至今已有130多年的歷史了。

第一支以台語播放可口可樂廣告，成功讓消費者將北極熊、聖誕老人與可口可樂作聯想。



可口可樂的瘋狂收藏家，從年輕時就開始瘋狂收集可口可樂的限量的產品。

電梯入口的巨大裝置藝術白熊，可供人拍照留念，營造可口可樂親近人心的形象。



## 個人心得

### 30 溫玉婕

這次的企業參訪讓我看見了以往很少接觸的機器人，發現現實生活中其實也是有出現在卡通動畫裡的機器人，跟著解說人員慢慢地參觀及聆聽介紹不同新型的機器人，有會跳流行歌的機器人，也有會跳原住民傳統舞蹈的機器人，還有可以互相搏鬥的機器人。講解結束後的自由參觀，我興奮地跑到體驗區去體驗「搏鬥型機器人」，「搏鬥型機器人」的體驗是兩人站在指定的位子做特定的動作後，電腦接收指令機器人開始動作，這一項體驗讓我覺得特別的有趣，機器人的動作除了往前打之外，還有左鉤拳、有勾拳，被對方打倒時也可以自己重新站起來。真是個新奇的體驗！

接續參訪的是可口可樂博物館，一進到館內除了牆上巨大的品牌識別外最吸引我的就是電梯前，以綠色的光打底，一面放滿可樂曲線瓶的牆，讓人看了覺得非常的壯觀。一出電梯後立馬看到在出現在電視上喝可口可樂的北極熊坐立在牆邊，身為可愛東西的愛好者忍不住多拍了幾張和北極熊的合影，走進去有展示不同時期的海報，牆上那些看過、沒看過的代言人也許正代表著可口可樂的年代悠久，隨著解說人員一步一步地帶著我們了解每一面牆、每一件展示品的意義，都讓我深深地感覺的手中現有的可樂也許生產還不到半年，但是有著三百多年的變化所產生出現今全球都喜愛的飲料。

第一次的校外參訪真是讓我大開了眼界！發現及了解許多平常不會探討、研究的事物，滿心期待地參加，滿載大量的新知識回到家中，或許以後看到有關機器人或可口可樂的新聞、報導會停一會兒來研讀一番。





## 34 劉宇彤

期待已久的企業參訪終於到來了，我們的第一站的祥儀機器人夢工廠，在進入展區的路上就放置了各種造型的俏皮機器人，歡迎著我們的到來，聽說這些可都是廢五金打造的，簡直是化腐朽為神奇，這也讓我明白了，即使是破銅爛鐵，只要好好利用，也都能創造出屬於自己的存在價值。

我覺得祥儀夢工廠讓我印象深刻的，其中有一個是「劍獅金剛」，導覽員和我們解釋了劍獅胸上盔甲的背景由來和當地風俗習慣，我認為參訪的意義就在於能學習到教科書以外的知識，增廣見聞，擴大視野，才是重點所在。

另一個讓我感到驚訝的是導覽型機器人，當導覽員向我們介紹這款機器人時，他說目前公司除了在導覽員生病時，讓它們代替導覽員帶遊客參觀並解說展區，同時也在研究發明，讓它們未來能成為個人生活管家。其實聽到這個消息，也算是半喜半憂，喜的是，一方面科技日益進步，人類的生活將會變得更加進步便利，憂的是，當有朝一日，機器人真的取代了人類的工作，那人類要該何去何從？

其實看到祥儀科技的進步，不免會想，未來的科技到底能進化到什麼地步，而人類的未來又會被如何定義？第三次工業革命就在我們身邊，一點一滴地滲透著、改變著我們的生活，而我們該如何創造自己的價值，讓自己不被機器人取代呢？這是此次參加企業參訪給我的最大省思，也讓我開始去思考自己存在的價值和未來要走的方向，這就像是個契機，為我打開通往新世界的大門。

