

高二商經科校外參觀報告



參訪地點：美聯社-三商家購物流中心



參訪日期：108年11月6日



班級：商二二



組員：14 何佳誼

23 洪子凌

30 郭佑羚

31 陳盈盈

36 蕭好珍

幸福生活的好幫手 鄰里信賴的好朋友

鄰里巷弄間，如同城市、鄉村街坊一隅隨處可見的麻雀巢般
只要您有需要，我們就在這裡



目錄

一、物流中心介紹	1
二、作業流程	3
三、分析	4
五、參訪問題	5
六、參訪心得	6
七、工作分配表	8
八、引註資料	8



圖一 場內照片

一、三商投控—三商家購物流中心介紹

(一)公司簡介



三商投資控股股份有限公司(原：三商行)成立 1965 年 2 月，該企業屬於綜合性服務業，集團涵蓋餐飲、金融保險、資訊等各項服務提供，目前營業額 87 億 5 千 8 百 42 萬元。旗下成員有：全家福鞋品量販店、三商巧福、拿坡里披薩、三商美邦人壽、中華文化飲食基金會、旭富製藥科技、美聯社、宏遠證券等。企業標語是「生活、科技、人文、藝術」。

三商家購成立於 2013 年 2 月 7 日(觀音倉廠區面積有 8200 坪)，經營方式為社區型連鎖超市，是三商旗下社區型連鎖超市業者，在 2018 年 12 月 13 日登錄興櫃市場掛牌交易。販售的商品涵蓋各種食品、飲料、菸酒及日常生活用品等，並且有許多通路品牌，以「美聯社」為主要核心，占公司營收九成以上(營收比例：食品類 44%、菸酒類 41%、其他產品類 11%、服務類 4%)。眾多通路品牌，包括：「美廉社」、「大美折扣超市」、「心樸市集」、「Yole」、「SimpleCITYMart 美廉城超」、「Go 美廉」及「OFFICE Mart」等。



美聯社以「物美價廉」為經營主軸，以變形蟲策略提高市佔率，在夾縫中尋求生存之道。於 2006 年在新北市蘆洲區設置首家門市，以熱情、創新、信任、精實的信念深耕鄰里，至目前為止在全台已有 704 家門市，未來會達到。美聯社位置通常選在巷弄、社區、鄰里，提供給顧客方便、省時的服務，美廉社的店型，也取其「麻雀雖小，五臟俱全」之意，強調產品及服務的齊全性。而公司的主要需求：三商集團揀貨及配送(整箱檢貨、零散檢貨、低溫商品)、第三方物流業務承接(3PL)



圖二 三商家購品牌

(二) 公司沿革



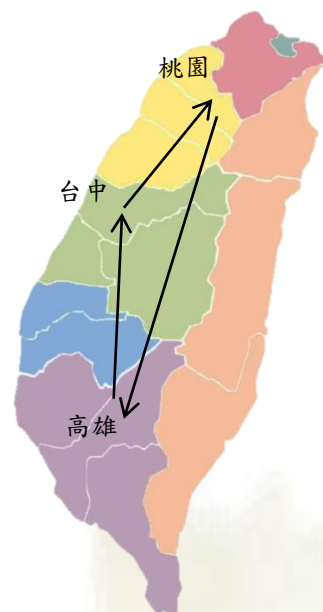
圖三 公司時間軸

• 夾縫中求生存 (市場區隔)

• 求新求變 (差異化)

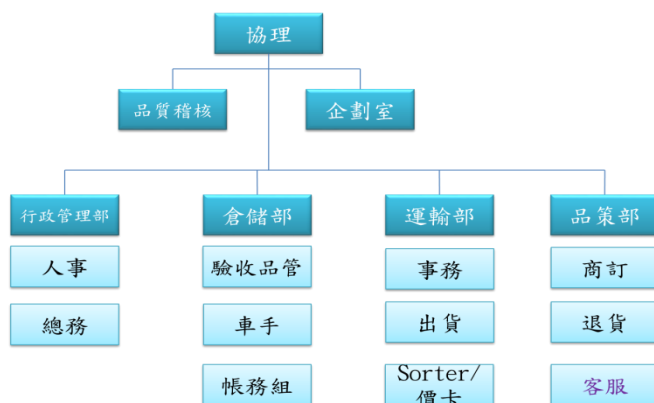
1. 分布地點

- 北外倉：低銷、水酒
- 桃園觀音：常溫、3PL
- 桃園龜山逢泰：低溫
- 台中大肚：整箱、衛生紙
- 高雄阿蓮：衛生紙



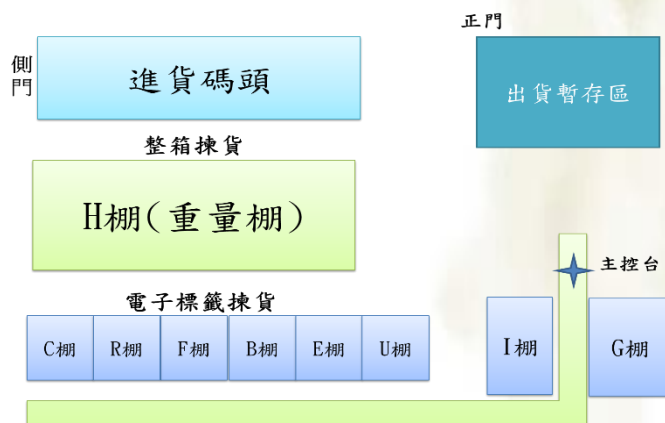
圖四 配置圖

2. 組織架構圖



圖五 組織架構圖

3. 場內配置圖



圖六 場內配置圖

二、作業流程

(1) 進貨

① 檔期確認

- 陳列訂單
- 檔期訂單
- 正常訂單

② 預估採購量

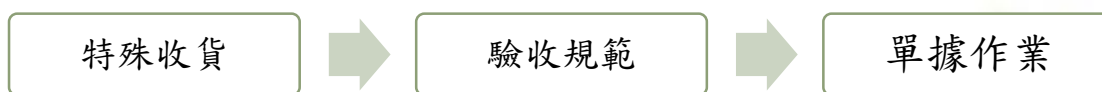
- 以庫存天數預估需求量

庫存天數=庫存數/平均出貨數(日)

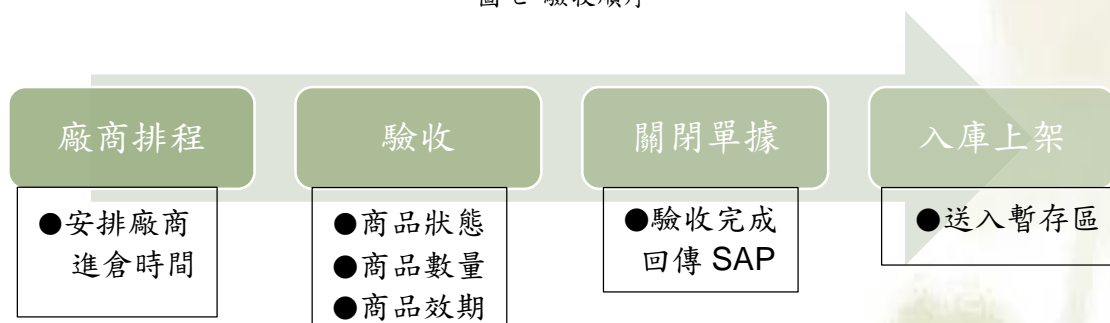
③ 訂單確認

- 到獲前三天採購需求量

(2) 驗收



圖七 驗收順序



圖八 驗收順序

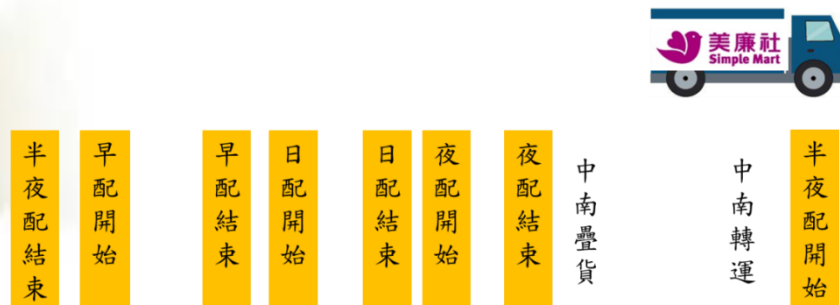
(3) 生產

整箱揀貨	零散揀貨
1. 輸入人員工號	1. 投入物流空箱和貼門市標籤
2. 揀取單人員綁定	2. 條碼機過刷門市標籤
3. 電動拖板車揀貨	3. 揀貨燈亮，按照數量揀貨
4. 商品貼揀取單標籤	4. 每工作站完成，按結束燈
5. S 型繞行放置出貨碼頭	5. 最後一站揀貨完成，投入流道至中控台
	6. 若設品檢站，品檢後再投入流道

表一 揀貨分類表

(4) 出貨

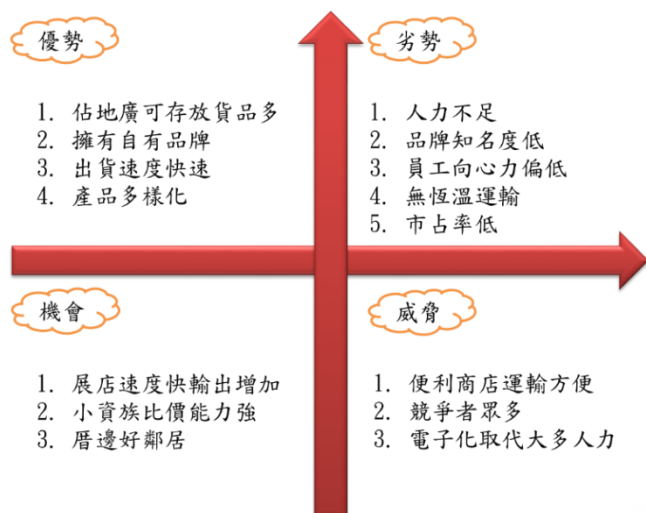
24:00 08:00 10:00 12:00 14:00 16:00 18:00 24:00



圖九 出貨時間

三、分析

1. SWOT 分析



圖十 SWOT 分析

2. 五力分析

現有廠商競爭力	統一(快速)、新竹貨運(低溫)、郵局(傳統)
潛在競爭者的威脅	(1)需要龐大資金 (2)需要廣大腹地 (3)開拓新客源困難
替代品的威脅	雖許多商品已商業化，但仍有許多實體貨品須運送，所以威脅低。
購買者議價能力	不一定 (1)大企業高 (2)中小企業須招標 (3)個人貨品以尺寸大小決定，議價能力低
供應商議價能力	偏高 因土地、設備、人力為固定成本

表二 五力分析

五、參訪問題

Q1.如何掌握物流狀況?

A1.用定位確認物流是狀態，如果未在時間送達將於以懲處

Q2.如何做人力控管?

A2.通常店內只有一位員工，在上貨時會再派一個人負責上貨，節省人力

Q3.物流最繁忙的是什麼時候?

A3.通常中元節是最忙的時候

Q4.在驗貨時會注意哪些部分?

A4.有效日期、商品的整體外觀、條碼

Q5.物流中心內的商品怎麼區分?

A5.高單價區、用品區、飲料區

Q6.品項特色?

A6.品項高達 7000 項，內含自有品牌及進口商品，商品特色多元

Q7.怎麼分裝各門市的商品?

A7.皆用人力來分裝，藍燈表示一組的、紅燈表示散裝的



圖十一 場內照片



圖十二 場內照片

六、心得感想

14 何佳誼

學校安排的這個參訪，一開始沒有很期待，畢竟美廉社這個賣場是自己較少去的，物流中心更是沒興趣了，但是真的深入了解之後，對物流產生了興趣，之前都只有聽過或是在課本裡看過，但是到了現場整個感覺都不一樣了！實際看到商品的流通過程，不論是對於機器還是人力上，都覺得十分的有趣，物流公司的人在介紹物流的時候也很認真的在聽，以後也非常有興趣朝這方面發展，學校辦的這個活動也讓對於這方面有興趣的人更加的深入了解，也讓不熟悉的人產生了興趣，我認為這真的是一個很重要的活動！但是希望學校可以給予我們再充足一些的時間，這次行程的時間其實有些許的緊迫，有些事情還沒來得及吸收完就換一個了，希望這點可以再改進！

23 洪子凌

這次的參訪活動，參觀了美聯社的物流中心，平常對於物流中心的印象並不多，這次參訪除了覺得新奇之外也發現近年來物流中心的運作越來越趨於自動化的形式，在未來，一間物流中心可能只需要不到十個員工就能夠應付大量的訂單。在廠內我們也看到除了從人員的揀貨路線規劃到科技的運用，都大大減少了揀貨的時間，讓廠內的運作更有效率。安全方面也有完善的防護，每個工作人員都必須穿上貼有反光條的背心，來減少事故的發生。在實際到廠內參觀之前，負責接待我們的工作人員也不停的提醒我們背心千萬要穿好，也不能隨意脫隊。除此之外，「物流」也是未來不容小覷的一條產業鏈，路、海、空三方面，都是不可或缺的一環，我們應該再更了解與學習相關方面的知識，如此一來對於未來就業也一定有很大的幫助。

30 郭佑羚

這次去的地方是我從未聽過的「美聯社物流」，去那邊覺得場地很大，排列的方正整齊，進入內部時都要檢查隨身物品。看到了許多人騎著一台電動車去指定地點檢貨，他們規定一天至少要搬 1200 箱，壓力都好大喔，回家應該倒頭就睡了吧，好可怕。還有穿反光背心，專業又安全。可惜那邊不能盡情地拍照，無法留下許多講解的精采畫面，以及同學專注問問題的表情，最棒的是講解員，一個講得比一個詳細、專業，使我真的都想投履歷了，雖然我覺得這個工作很乏味又耗體力，但是現在人又愛網購，應該對他們又愛又恨吧。

31 陳盈盈

11/6 這個重要的日子，使我們受益良多，了解到了美廉社的設立目的，及展店速度驚人，也了解到運輸中心之大，內部分工精細且忙碌著，分類品項高達 7000 多種，每天進出貨的量龐大，但卻一點都不馬乎，每一項都一一完成，雖然只不過是進出貨及運輸的工作，但因為量很龐大依然是一門大學問，那邊的主管都細心的講訴給我們聽，也很歡迎我們問問題，雖然時間有點短有點可惜，但依然是個美好的學校經驗，使我們更加了解物流的運輸方式及重要性，沒有物流就沒有商品，由此可知物流中心不可或缺。

36 蕭好珍

其實剛開始聽到要去美聯社物流中心就感覺是一個很無聊的地方，雖然聽過美聯社，但完全不知道它有物流中心而且還在觀音，不過要謝謝萬能科技大學幫我們排這個行程，讓我了解物流中心是做什麼的、還有物流作業的流程，參觀的時間其實很短，但是在這短時間內看到了物流中心有多龐大，每個貨架都高得不得了，而且我們還可以現場看到他們是怎麼用機器運送這些貨物的，也規定每個人一天要搬多少東西，做這種工作真的要吃苦耐勞。物流中心的人員解說的也很詳細，使我們更了解物流中心的整體營運。



圖十三 小組合照

七、工作分配表

組員	工作分配
14 何佳誼	提供意見、資料查詢
23 洪子凌	參與討論、資料查詢
30 郭佑羚	製作圖片、現場紀錄
31 陳盈盈	資料分析、資料統整
36 蕭好珍	主要製作、資料統整

表三 工作分配表

八、參考資料

美聯社

<http://www.simplmart.com.tw/ec99/ushop20097/about.asp>

財經百科

<https://www.moneydj.com/KMDJ/Wiki/WikiViewer.aspx?KeyID=9481b774-4bfe-4b9c-b89f-ea68afc02f60>

三商企業維基百科

<https://zh.wikipedia.org/wiki/%E4%B8%89%E5%95%86%E4%BC%81%E6%A5%AD>

三商家購維基百科

<https://zh.wikipedia.org/wiki/%E7%BE%8E%E5%BB%89%E7%A4%BE>



圖十四 大合照